

Технічне завдання
на виконання електромонтажних робіт аптечного складу СП “Оптіма-Фарм, ЛТД”
за адресою: Київська обл., м. Бровари, вул. О. Онікієнка, 127

- 1 Вид заявки:** виконання робіт з монтажу системи внутрішнього освітлення аптечного складу.
- 2 Місце розташування об’єкту:** Київська обл., м. Бровари, вул. О. Онікієнка, 127.
- 3 Термін виконання робіт:** не більше 20 календарних днів від дати проведення авансового платежу.
- 4 Контакти для зворотнього зв’язку з технічних питань:**
Дмитренко Олександр, тел. 063-645-81-76, 067-698-19-01, e-mail: ADmitrenko@optimapharm.ua.

5 Вихідні дані:

Склад являє собою будівлю з вбудованим двоповерховим офісним приміщенням, прямокутної конфігурації в плані з розмірами в крайніх осях 120,63м*42м.

Всередині приміщення складу в зоні осей 10 ÷ 19 встановлені палетні стелажі.

Мережа освітлення виконана кабелями ВВГнгд 3х1,5, який закріпленний хомутами до тросів, натягнутих між фермами на висоті 6 м. Світильники типу WT120C G2 LED40S/840 PSU L1200 також закріплені до тросу. Кожен світильник під’єднаний через окрему розподільчу коробку (рис. 1).

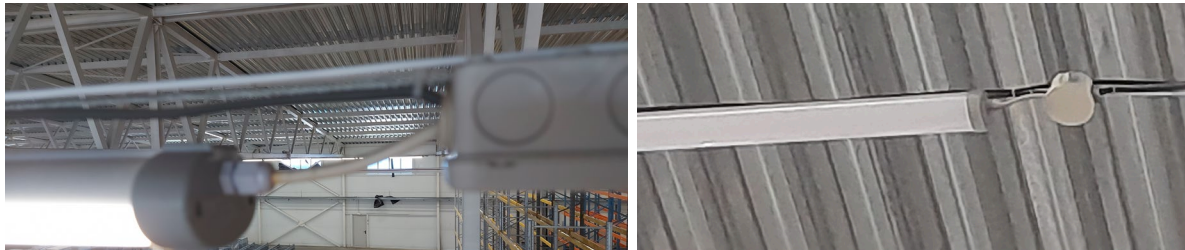


Рис. 1 – Світильник з розподільчою коробкою

Керування ввімкненням світильників виконується щитом освітлення ЩО. Існуючі лінії Гр.О 1.1÷1.6 підключені до щита ЩО, лінії Гр.О 2.1÷Гр.О 2.5 – не підключені, кабелі виведені до ферми по осі 6. Схема розміщення існуючих ліній освітлення та щита ЩО наведена на рис. 2.

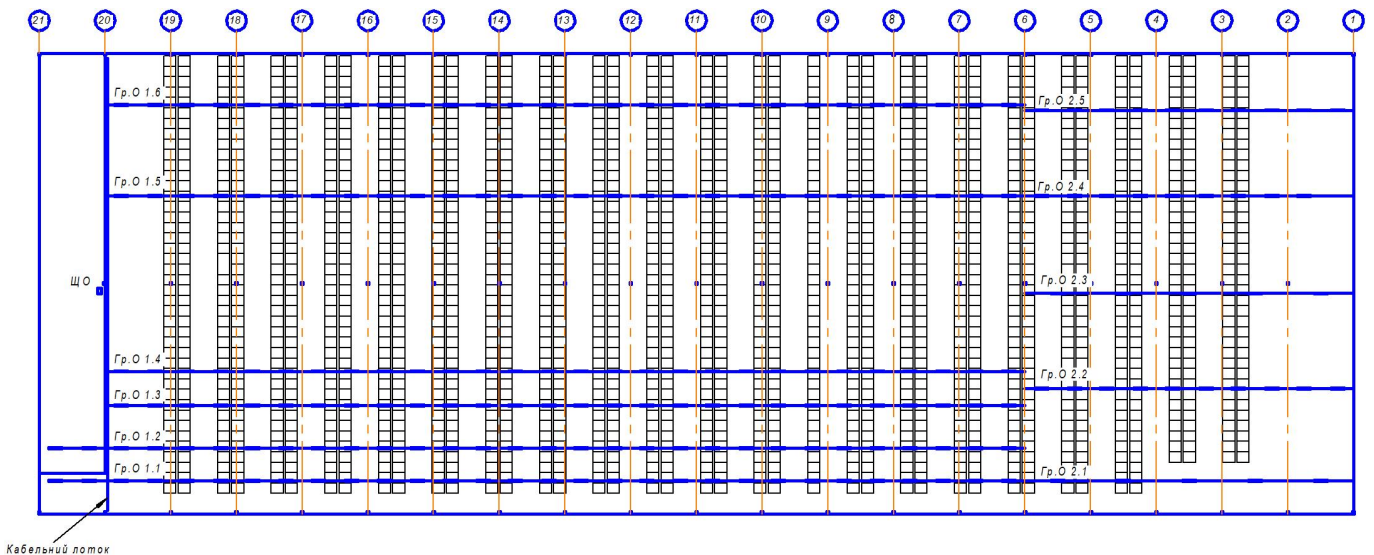


Рис. 2 – Схема існуючих ліній освітлення

Від щита ЩО до ліній Гр.О 1.1÷1.6 кабелі прокладені по кабельному лотку на висоті 3 м.

6 Опис робіт:

На існуючих лініях освітлення потрібно демонтувати світильники, при необхідності замінити на них кабельні виводи та закріпити їх згідно схеми, підключивши до існуючих розподільчих коробок.

Нові лінії освітлення закріпити за допомогою троса $\varnothing 4$ мм. Трос кріпити згідно рис.3 до ферм по осям 1, 6, 13, 20. Кожен трос необхідно заземлити в двох точках на його кінцях (до ферм по осям 1, 6, 13, 20).

На проміжних фермах трос кріпити за допомогою скоб СО та гвинтів зі свердлом (рис. 4).

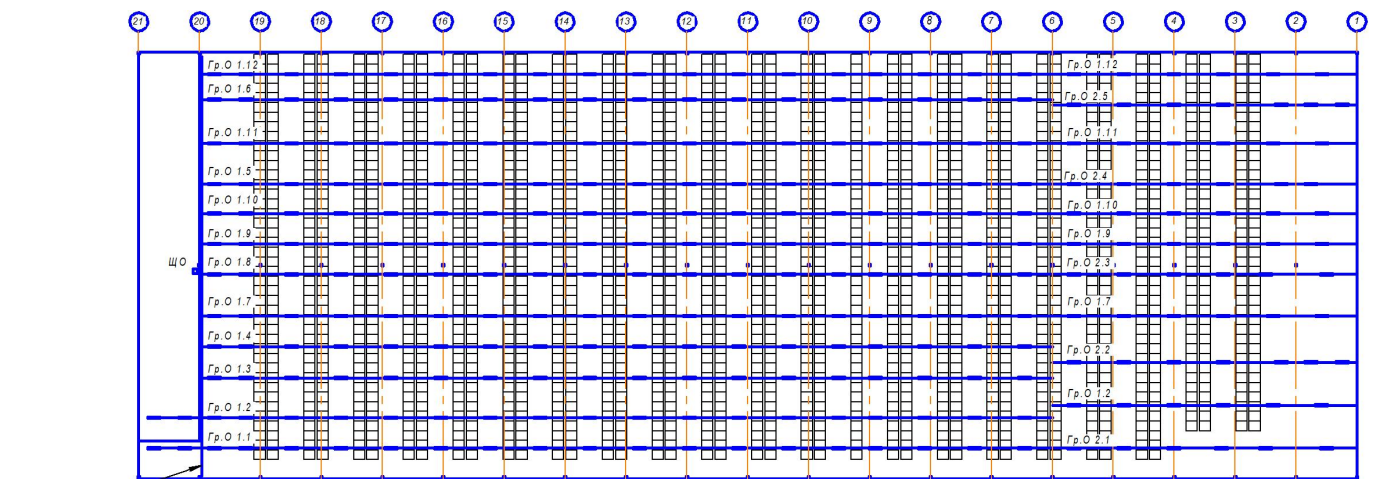


Рис. 3 – Кріплення тросу до ферм по осям 1, 6, 13, 20



Рис. 4 – Скоба СО для кріплення тросу до низу ферм

Електричний кабель закріпити до тросу хомутами через кожні 0,5 м. На нових лініях змонтувати світильники згідно схеми (рис. 5).



Кабельний лоток

Рис. 5 – Схема ліній освітлення після монтажу

Непідключені лінії Гр.О 2.1÷Гр.О 2.5 під'єднати до розподільчих коробок ліній:

Гр.О 2.1 – до Гр.О 1.1;

Гр.О 2.2 – до Гр.О 1.3;

Гр.О 2.3 – до нової лінії Гр.О 1.8;

Гр.О 2.4 – до Гр.О 1.5;

Гр.О 2.5 – до Гр.О 1.6.

Нові лінії Гр.О 1.7÷Гр.О 1.12 підключити до щита ЩО аналогічно існуючим лініям – через автоматичні вимикачі, контактори та поворотні двохпозиційні кнопки (рис. 6)

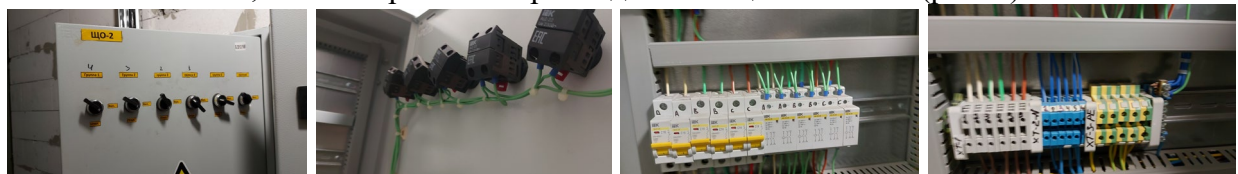


Рис. 6 – Щит освітлення ЩО

Всі матеріали надаються Замовником.

Обсяг робіт

№ з/п	Найменування робіт	Одиниця вимірювання	Кількість
1	Демонтаж світильників (висота 6 м)	шт.	190
2	Монтаж та розключення щита освітлення	шт.	1
3	Монтаж електричного кабеля на тросі (висота 6 м)	м	780
4	Монтаж електричного кабеля в кабельному лотку (висота 3 м)	м	120
5	Монтаж світильників (висота 6 м)	шт.	270
6	Розключення розподільчої коробки (висота 6 м)	шт.	270

7 Стороння організація (підрядник, субпідрядник) для виконання робіт (надання послуг) на об'єктах замовника повинна мати наступні документи:

- про проведення навчання, інструктажів та перевірки знань з питань охорони праці (витяги із протоколів про навчання, посвідчення, журнал проведення інструктажів);
- діючі дозволи і декларації на виконання робіт підвищеної небезпеки та на експлуатацію (застосування) машин, механізмів підвищеної небезпеки;
- наказ про призначення працівника, відповідального за організацію і безпечне виконання робіт на об'єктах замовника;
- наряд-допуск на виконання робіт підвищеної небезпеки, якщо це передбачено вимогами нормативно-правових актів з охорони праці (роботи на висоті, зварювальні роботи тощо).

Також стороння організація повинна забезпечити своїх працівників спецодягом і ЗІЗ (засобами індивідуального захисту).

8 Інформація, що повинна бути надана виконавцем в рамках цінової пропозиції:

- комерційна пропозиція з переліком робіт;
- вартість оренди підйомних механізмів;
- порядок фінансових розрахунків;
- терміни виконання робіт.