

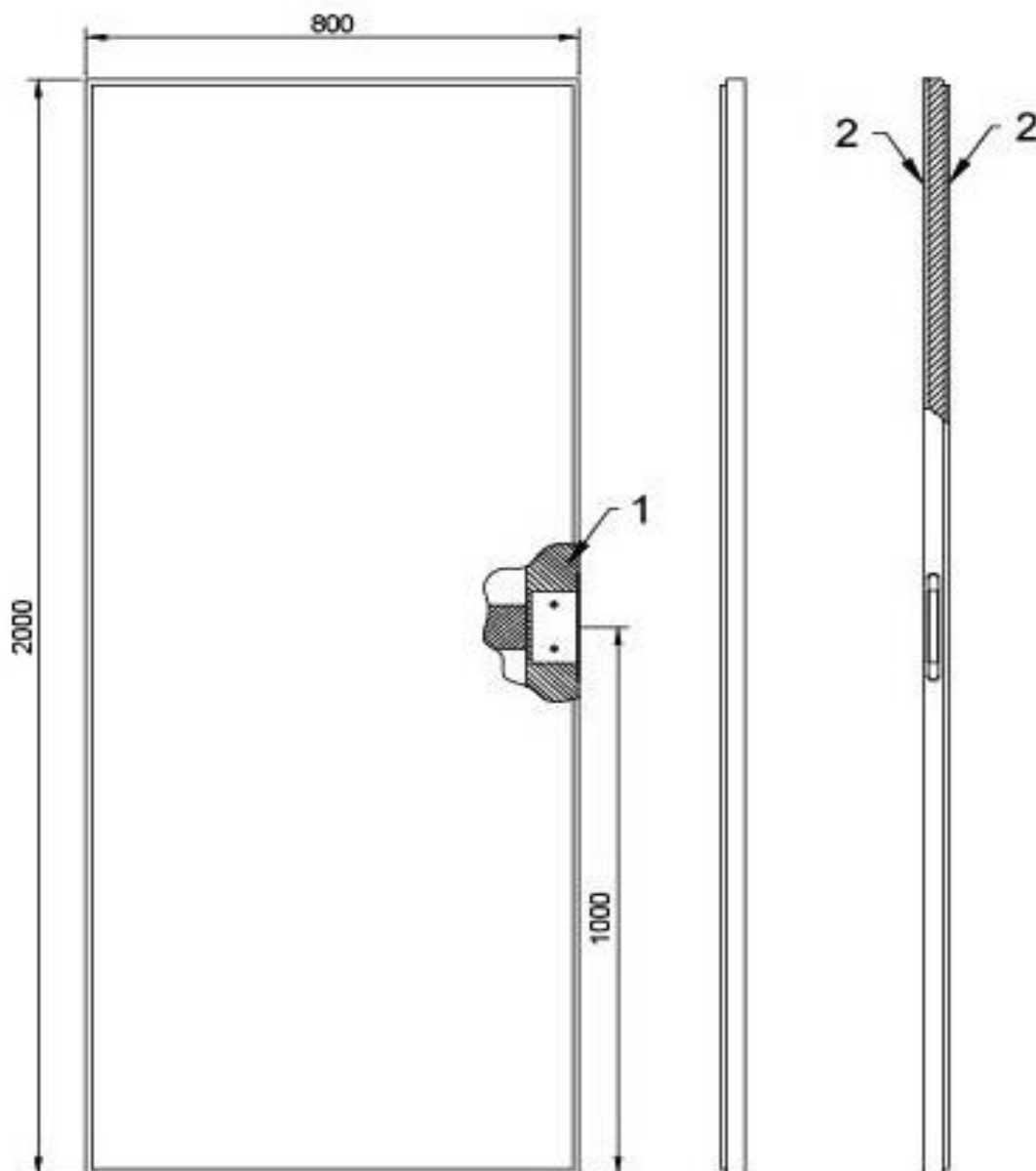
Опис дверного блоку.

Що таке дверне полотно?

Дверне полотно-це рухома частина дверей. Зазвичай полотно навішується за допомогою петель на короб, за допомогою роликів на рейку ковзання.

Дверне полотно складається з:

1. Каркас (каркас зроблений з переклеєного масиву деревини)
2. МДФ

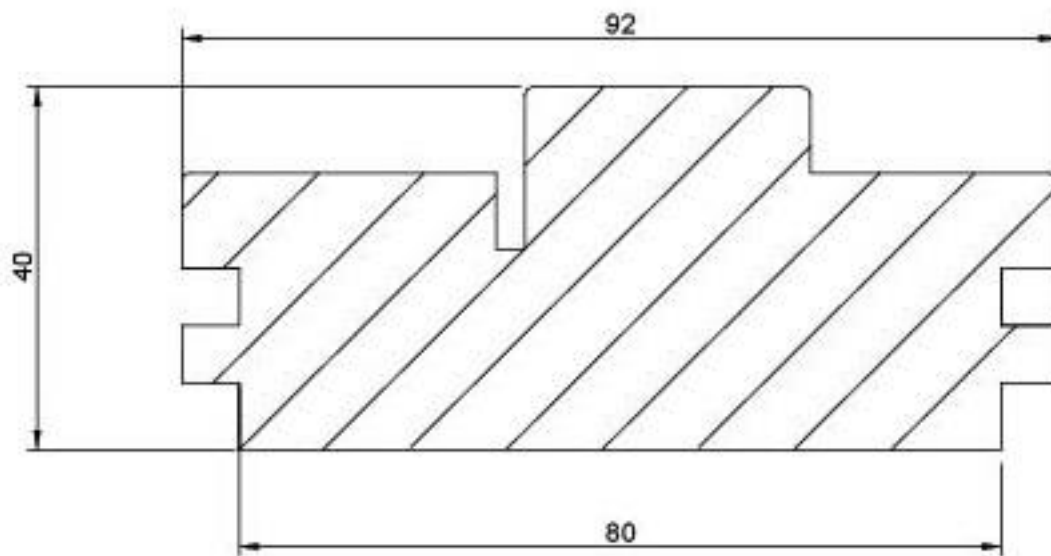


Що таке дверна коробка?

Дверна коробка - це частина дверей , яка закріплюється в стінах дверного проїому і служить для навішування на неї дверного полотна .

Зроблена за схемою: внутрішній шар - масив деревини, верхні шари МДФ, вся конструкція покрита фарбою.

Лицьова частина має профіль вибраної чверті під дверне полотно. По бокам пази для монтажу доборної дошки і лиштви .



Товщина - 40мм.

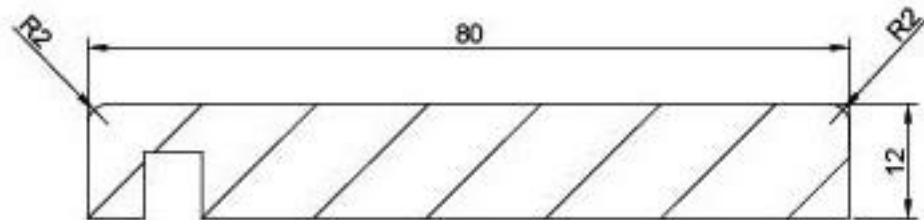
Ширина –(загальна 92мм); (робоча 80мм)

Матеріали:

- Масив
- МДФ
- Фарбування

Що таке лиштва?

Лиштва - це профіль , що обрамляє дверний отвір , закриває щілини між стіною і дверною коробкою . Виготовляється з МДФ .



Товщина - 12мм.

Ширина - 80мм.

Довжина - 2150мм.

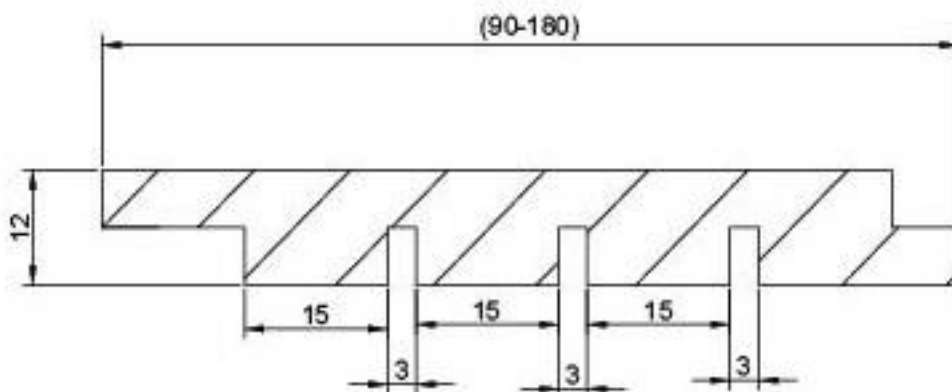
Матеріали:

- МДФ

- Фарбування

Що таке добор?

Добор - це елемент заповнює простір , складає різницю між глибиною дверної коробки і товщиною стінки . Головна завдання добора - приховати щілини , нерівності .



Товщина - 12мм.

Ширина - 90мм. і 180мм.

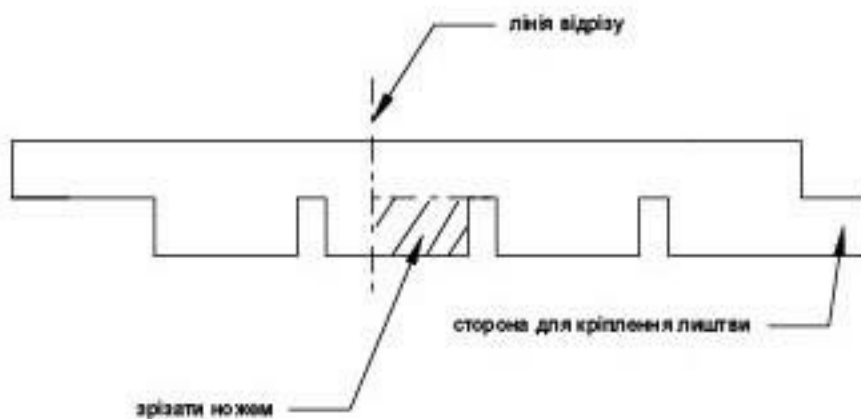
Матеріали:

- МДФ
- Фарбування

Розміри добора	Монтажна ширина в комплекті з коробкою
Товщина - 12мм, Ширина - 90мм	164мм
Товщина - 12мм, Ширина - 180мм	254мм

Монтаж проводиться в паз дверної коробки , необхідно враховувати , що короб (80мм .) в поєднанні з добором (90мм .) дасть закриту товщину стінки не 170мм, а (164мм) , оскільки в лиштві посадочне місце під добір (6мм) . Відповідно добір шириною 180мм . з коробкою дасть вам закриту товщину стінки (254мм) ... наприклад : $(80+180-6=254\text{мм})$.

При товщині нестандартних стін, добір підрізається в розмір до потрібної ширини, і ножем зрізається чверть для установки добірної дошки в коробочний брус, слід врахувати що паз в коробковому брусі 6 мм.



Матеріали та опис:

Брус для каркаса (переклеєний масив сосновий)

Брус - це матеріал, отриманий шляхом торцевого (по довжині) зрощування хвойних порід деревини в ламелі . Брус виготовляється з відібраних частин , в яких відсутні такі дефекти як сучки і смоляні кишені , тріщини . Такий матеріал має ряд переваг:

- матеріал екологічний
- не розтріскується
- не має усадки
- стійка геометрія виробів

Що таке МДФ

МДФ - це плита середньої щільності. МДФ виготовляється з висушених деревних волокон , обробленого синтетичним сполученням речовин і підданого гарячого пресування.

Види покриття:

1. Лакофарбове покриття RAL+лак
2. Лакофарбове покриття RAL+глянцевий лак

Пакування

Компанія "ОМЕГА" при запакуванні виробів використовує гофрокартон, повітряно бульбашкову плівку та газовспіняний поліетилен.

Повітряна бульбашкова плівка дає можливість захистити дверне полотно від пилу та інших типів забруднень і легких механічних пошкоджень . А гофрований картон по периметру грає роль ударостійкої конструкції і захищає від подряпин , відколів і зовнішніх пошкоджень на торцях дверних полотен при транспортуванні і зберігання.

Монтаж та експлуатація

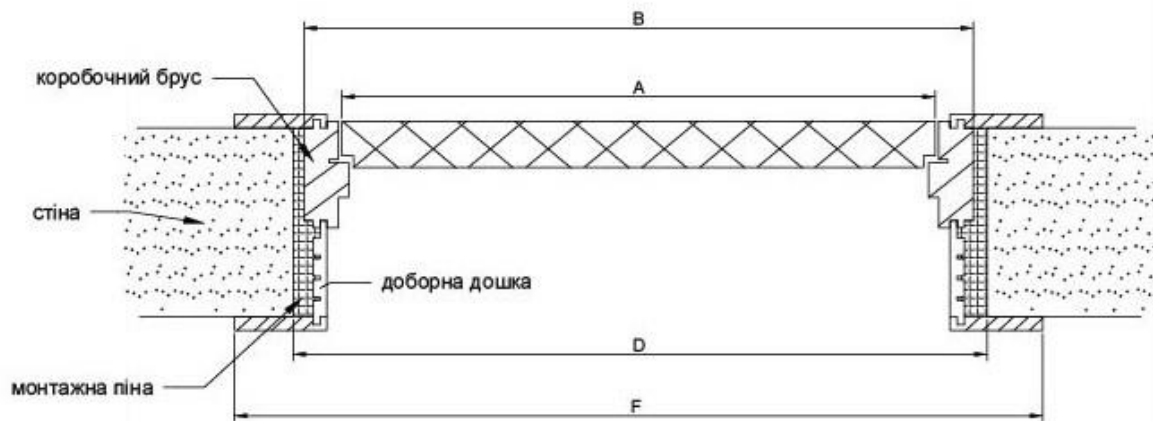
1. Дверні блоки повинні використовуватись в внутрішніх приміщеннях з відносною вологістю не більше 40% при температурі від +8 до +40С.
2. Монтаж дверного блока повинен виконувати фахівець або спеціалізована будівельна організація.
3. Дверне полотно навішується не менш як на 2 петлі.
4. При монтажі витримувати зазори між торцями дверного полотна та коробкою, відповідно типу застосованих петель.
5. Врізка під замковий механізм типу AGB виконується як стандартна опція.
6. По бажанню клієнта врізка петель (прихованого монтажу типу OTLAV), як в дверне полотно так і в коробочний брус.
7. Дверні блоки забороняється монтувати в приміщеннях з відносною вологістю повітря не більш 40% (баня, сауна і т.д.)

8. Монтаж дверних блоків проводиться тільки після закінчення будівельних робіт.
9. В процесі експлуатації дверних полотен не повинні застосовуватись механічні методи впливу на них, які можуть викликати їх пошкодження.
10. При догляді за дверним полотном рекомендовано протирати їх серветкою, змоченою в миючому засобі для меблів, після чого витерти їх насухо.

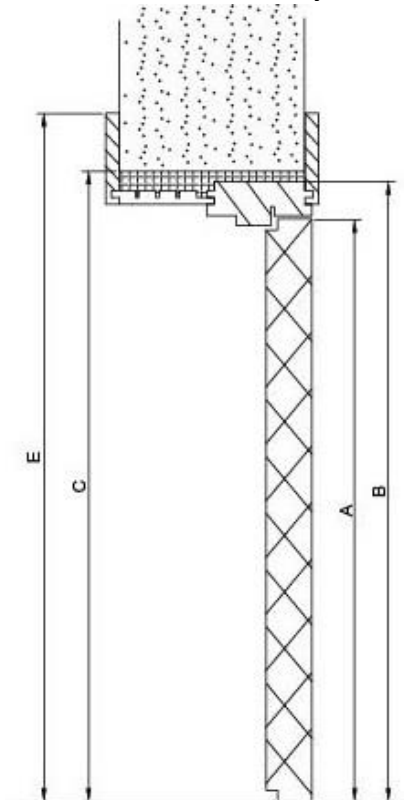
ТЕХНІЧНІ ХАРАКТЕРИСТИКИ

A	B	C		D		E		F	
		Розмір проїому (мм)		Розмір дверного блоку по лиштві (мм)		Розмір полотна (мм)		Габарити дверного блока (мм)	
Висота	Ширина	Висота	Ширина	Висота	Ширина	Висота	Ширина	Висота	Ширина
2000x600	2060x670	2065-2100	680-750	2103	786	2103	786	2103	786
2000x700	2060x770	2065-2100	780-850	2103	886	2103	886	2103	886
2000x800	2060x870	2065-2100	880-950	2103	986	2103	986	2103	986
2000x900	2060x970	2065-2100	980-1050	2103	1086	2103	1086	2103	1086
2000x(600+600)	2060x1275	2065-2100	1285-1355	2103	1389	2103	1389	2103	1389
2000x(700+700)	2060x1475	2065-2100	1485-1555	2103	1589	2103	1589	2103	1589
2000x(800+800)	2060x1675	2065-2100	1685-1755	2103	1789	2103	1789	2103	1789

Вид зверху:



Вид з боку:



Виготовлення нестандартних розмірів

Максимальна висота полотна – 2800мм, максимальна ширина полотна – 1000мм

При виготовлення виробів нестандартних розмірів : по висоті-до 2000мм, по ширині від 600мм. до 900мм. використовується кофіцієнт-1,2. Розміри більше заданих габаритів - прораховуються індивідуально.

Необхідні розміри прихованих петель:

- ✓ При полотні без чверті – необхідна прихована петля 120*30
- ✓ При полотні з єврочвертю – необхідна прихована петля 120*23

Транспортування і зберігання

1. Дверні блоки транспортуються будь-яким видом транспорту при умовах дотримання правил перевезення.
2. дверні полотна зберігають в сухому приміщенні з відносною вологістю не більш 40% при температурі від +8 до +40С.
3. Вжити заходи для запобігання виявлених механічних пошкоджень на дверному полотні, забруднений, зволоження, впливу атмосферних опадів, від попадання прямих сонячних променів, подряпин і плям.
4. Дверні полотна зберігати та транспортувати у вертикальному або горизонтальному положенні на піддонах.

Не розглядається як брак.

- 1. Не однорідні або незадовільні результати глянцу, текстури або зовнішнього вигляду в результаті самостійного нанесення покупцями будь-яких оздоблювальних матеріалів.**
- 2. Пошкодження, завдане в результаті порушень правил при транспортуванні, зберіганні, умов експлуатації або в результаті спроб самостійно полагодити чи змінити конструкцію дверного полотна чи погонажний виріб до нього (дверна коробка, лиштва, доборна доска.).**
- 3. Дверні полотна та погонажні вироби до нього , не підлягають поверненню з врізаними замками і петлями - майстрами з установки, плями та подряпин.**

ВИРОБНИК НЕ НЕСЕ ВІДПОВІДАЛЬНІСТЬ ПРИ НЕДОТРИМАННІ УМОВ ДАННОЇ ІНСТРУКЦІЇ ТА МОНТАЖУ ДВЕРЕЙ НЕ МАЙСТРАМИ.