

*ІНДИВІДУАЛЬНИЙ ЖИТЛОВИЙ БУДИНОК
ДІЛЯНКА 63*

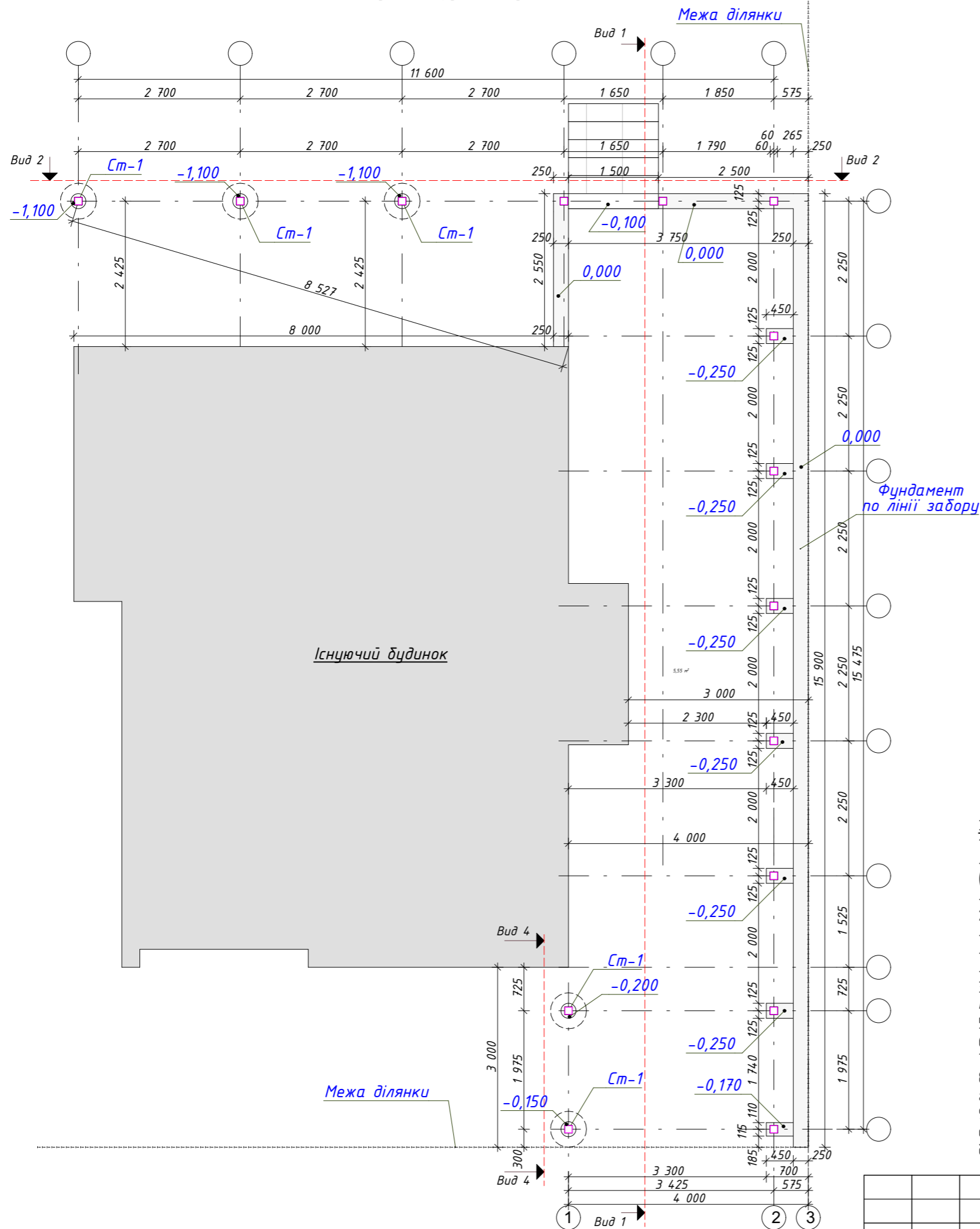
ПРОЕКТ

Том I

КОНСТРУКЦІЇ ЗАЛІЗОБЕТОННІ

КИЇВ 2017 р.

Схема влаштування фундаменту



ЗД зображення вид з двору



ЗД зображення вид з фасаду



Загальні вказівки:

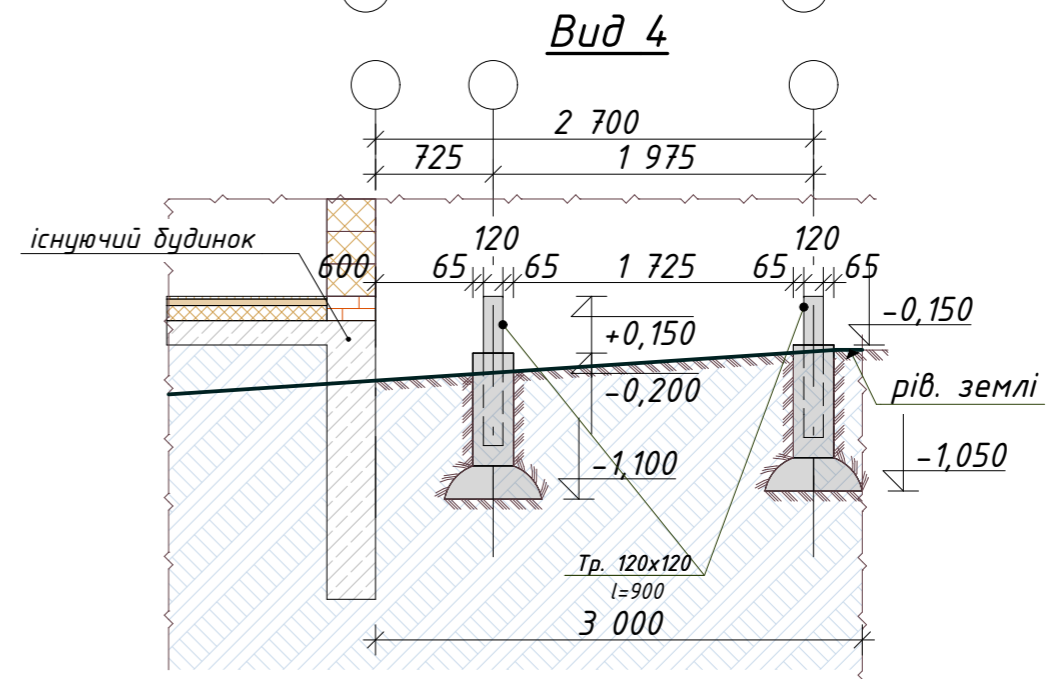
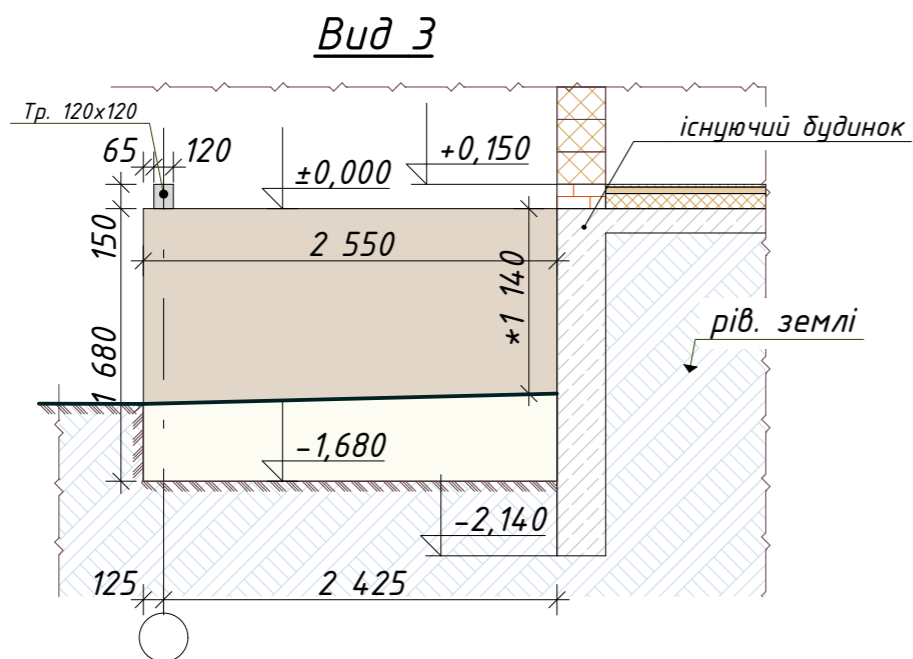
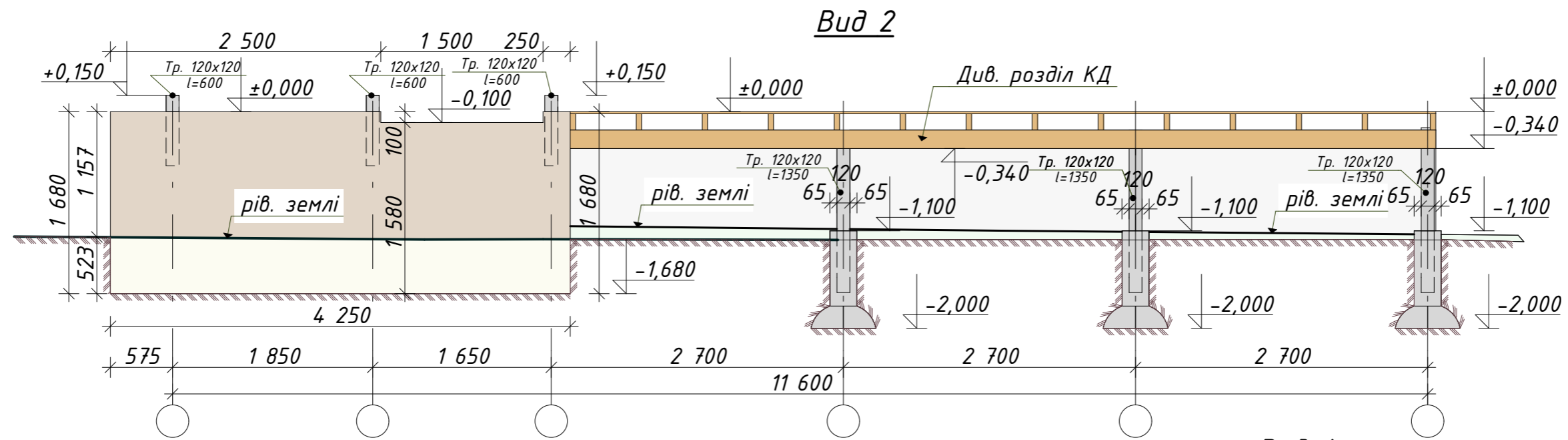
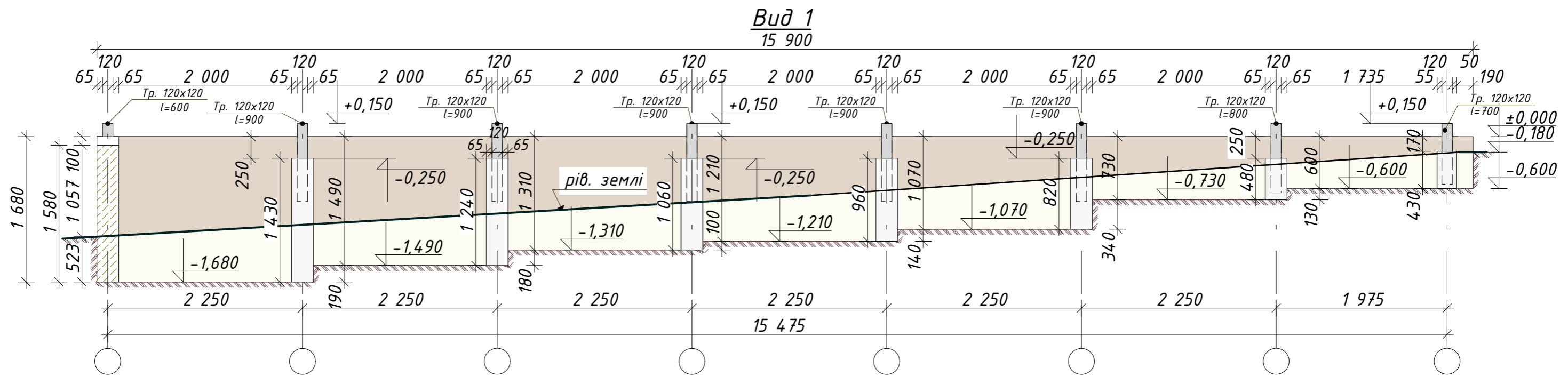
- При розрахунку будівельних конструкцій прийняті нормативні навантаження:
 - снігове навантаження на 1 м² горизонтальної поверхні по II сніговому району (ДБН В.1.2-2:2006 Навантаження і впливи) S_п=1,6кг/м²(160кПа);
 - вітрове навантаження по II вітровому району (СНиП 2.01.07-85*) W_п=0,3кг/м²(30кПа);
- Перелік видів робіт, для яких необхідне складання актів на огляд прихованих робіт:
 - перевірка геодезичної розвідки по осях;
 - армування фундаментної плити;
 - гідроізоляція фундаментів;
- За умовну позначку 0,000 прийнят рівень чорного пола існуючого фундаменту
- Фундаменти виконати з бетону класу В20;
- Зачистку дна траншей (10...15 см) виконати вручну безпосередньо перед влаштуванням фундаментів;
- Під стрічкою виконати щебеневу подушку товщиною 100 мм;
- Горизонтальну гідроізоляцію виконати із шару "Еврорубероїду";
- Зворотню засипку пазах фундаменту виконувати піском шарами 20...30см з ретельном пошаровим трамбуванням до об'ємної маси ґрунту, яка чисельно дорівнює 1,65т/м³;
- Будівельні роботи виконувати згідно з нормами на виробництво і прийманняробіт, що наведені в СНиП 3.02.01-87 "Земляные сооружения, основания и фундаменты", СНиП 3.03.01-87 "Несущие и ограждающие конструкции", а також згідно правил з техніки безпеки, наведених в СНиП III-4-80* "Техника безопасности в строительстве".

| изм. | к.уч. | лист | № док. | подп. | дата |
|------|-------|------|--------|-------|------|
| | | | | | |

Схема влаштування фундаменту;

лист

2



| изм. | к.уч. | лист | № док. | подп. | дата |
|------|-------|------|--------|-------|------|
| | | | | | |

Вид 1; Вид-2; Вид 3; Вид 4

Схема армування Підстінка
Вид-1

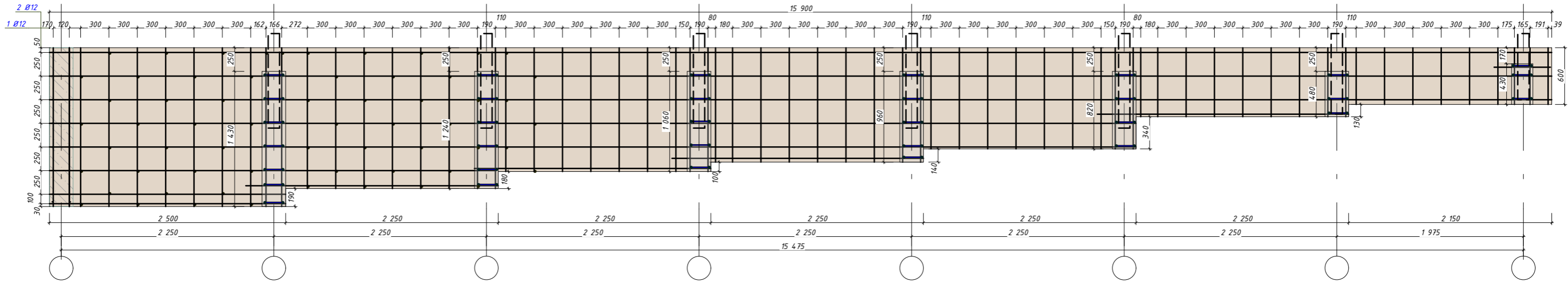


Схема армування Підстінка
Вид-3

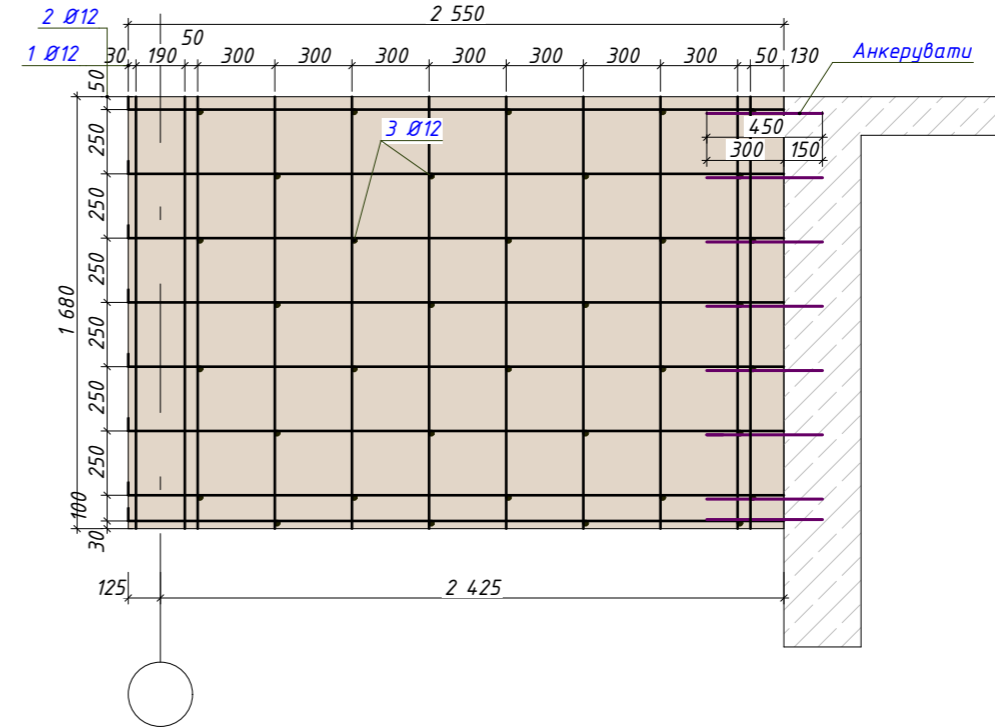
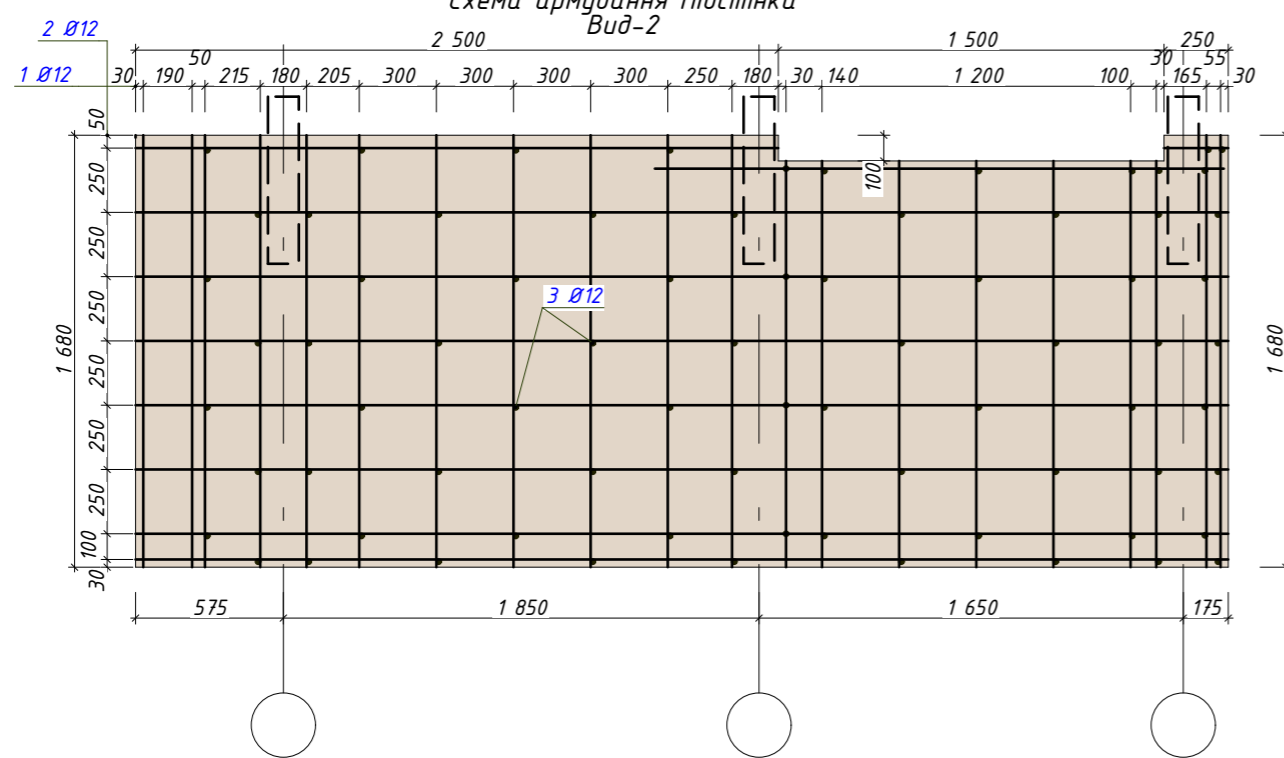


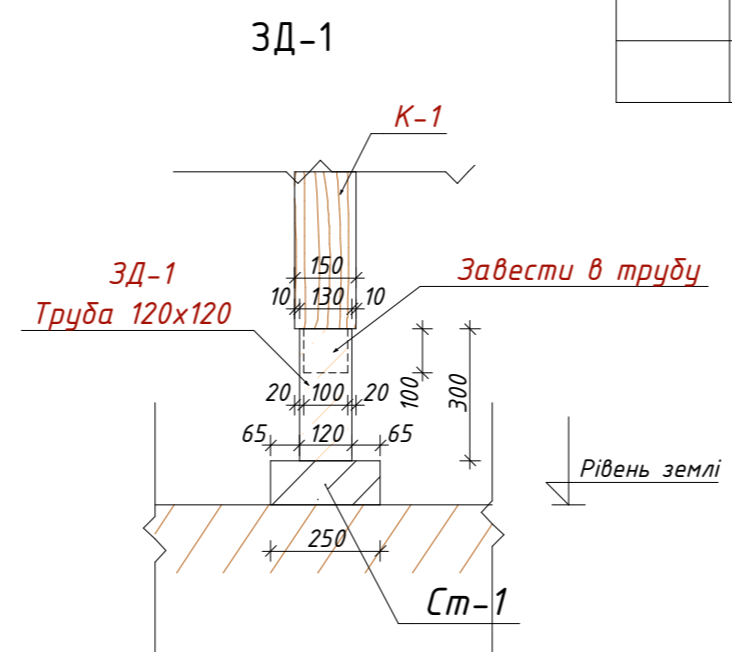
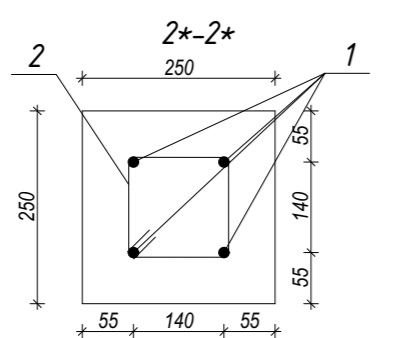
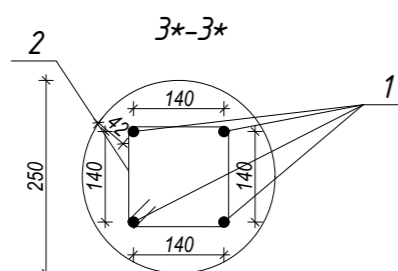
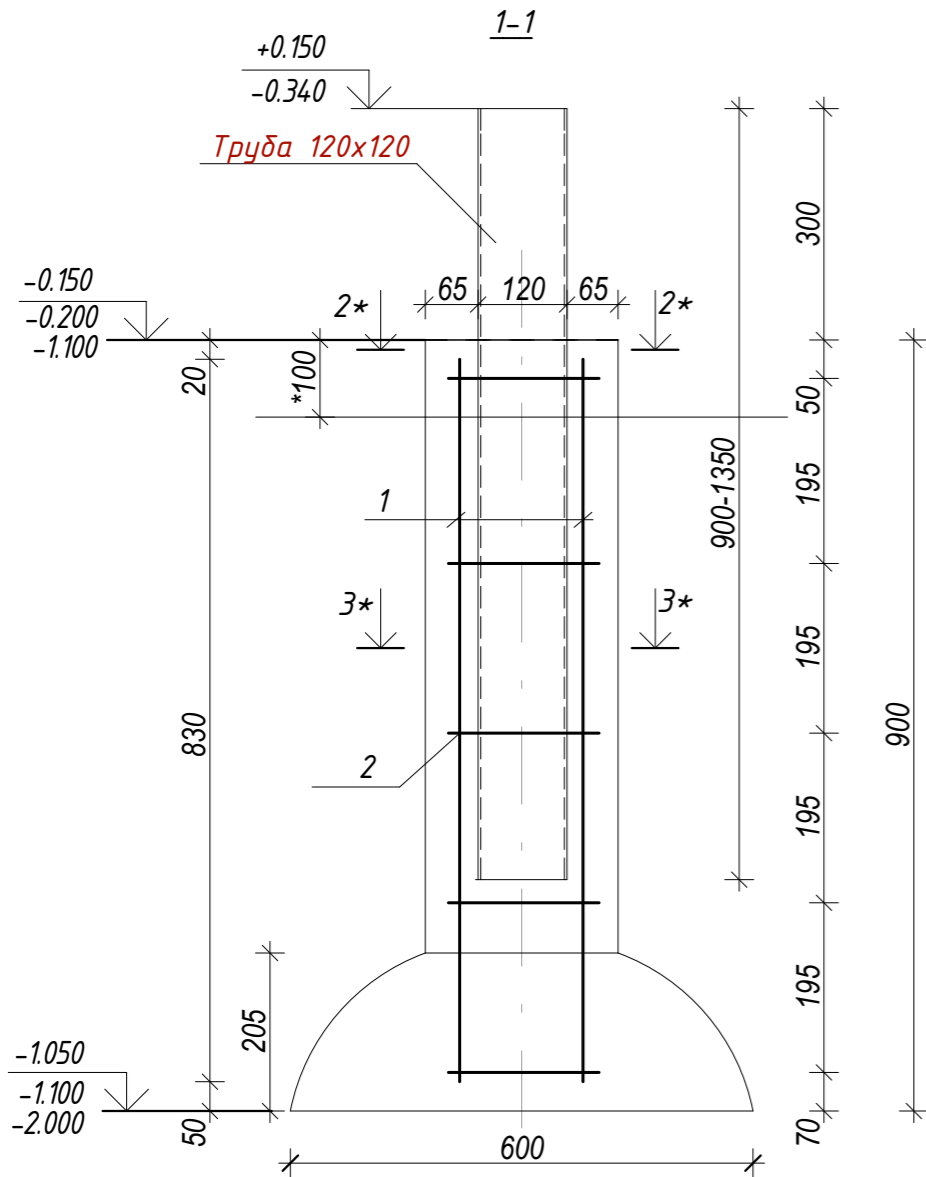
Схема армування Підстінка
Вид-2



| | | | | | |
|------|-------|------|--------|-------|------|
| | | | | | |
| изм. | к.уч. | лист | № док. | подп. | дата |

Схема армування Вид 1...Вид3;

Схема армування Ст-1
(5шт)



СПЕЦИФІКАЦІЯ

до схеми розташування елементів фундаментних стовбчиків Ст-1

| Марка (поз.) | Позначення | Найменування | К-ть, шт | Маса од. кг | Примітки |
|---|----------------|--------------------------------|--------------|----------------------|--------------------|
| Фундамент Ст-1 (матеріали вказані на 1 ел.) | | | | | |
| 1 | ДСТУ 3760:2006 | D12 AIII, L=830 мм | 4 | 0,737 | 3,0 кг |
| 2 | ДСТУ 3760:2006 | D6 AII, L=610 мм | | 0.135 | 0,7 кг |
| Матеріали | | | | | |
| | ЗД-1 (5шт) | Тр. □120x120x3, L=1350; L=900; | 3... ...2 | 43,9... ... 19,51 | 63,41 кг |
| | | Бетон кл. В-20, | | | 0.1 м ³ |
| | | Всього В-20, | | | 0,5 м ³ |

Відомість витрати сталі, кг

| Марка елементів | Вироби арматурні | | |
|-----------------|------------------|-------------|-------------|
| | Арматура класу | | Всього |
| | A240C | A400C | |
| | ДСТУ 3760:2006 | | |
| Ø6 | Ø12 | | |
| Ст-2 (5 шт.) | 3,5 | 15,0 | 18,5 |
| +5% | 0,2 | 1,0 | 1,2 |
| Всього | 3,7 | 16,0 | 19,7 |

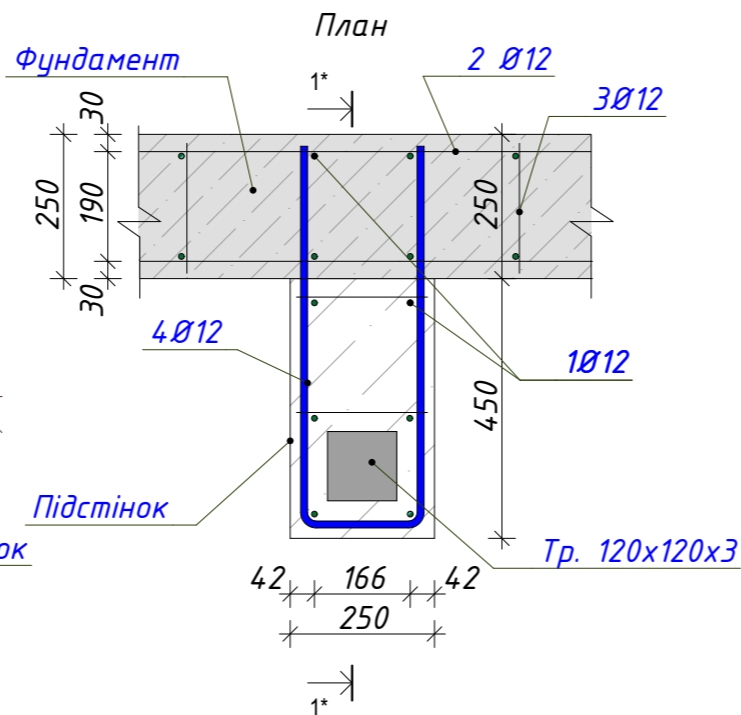
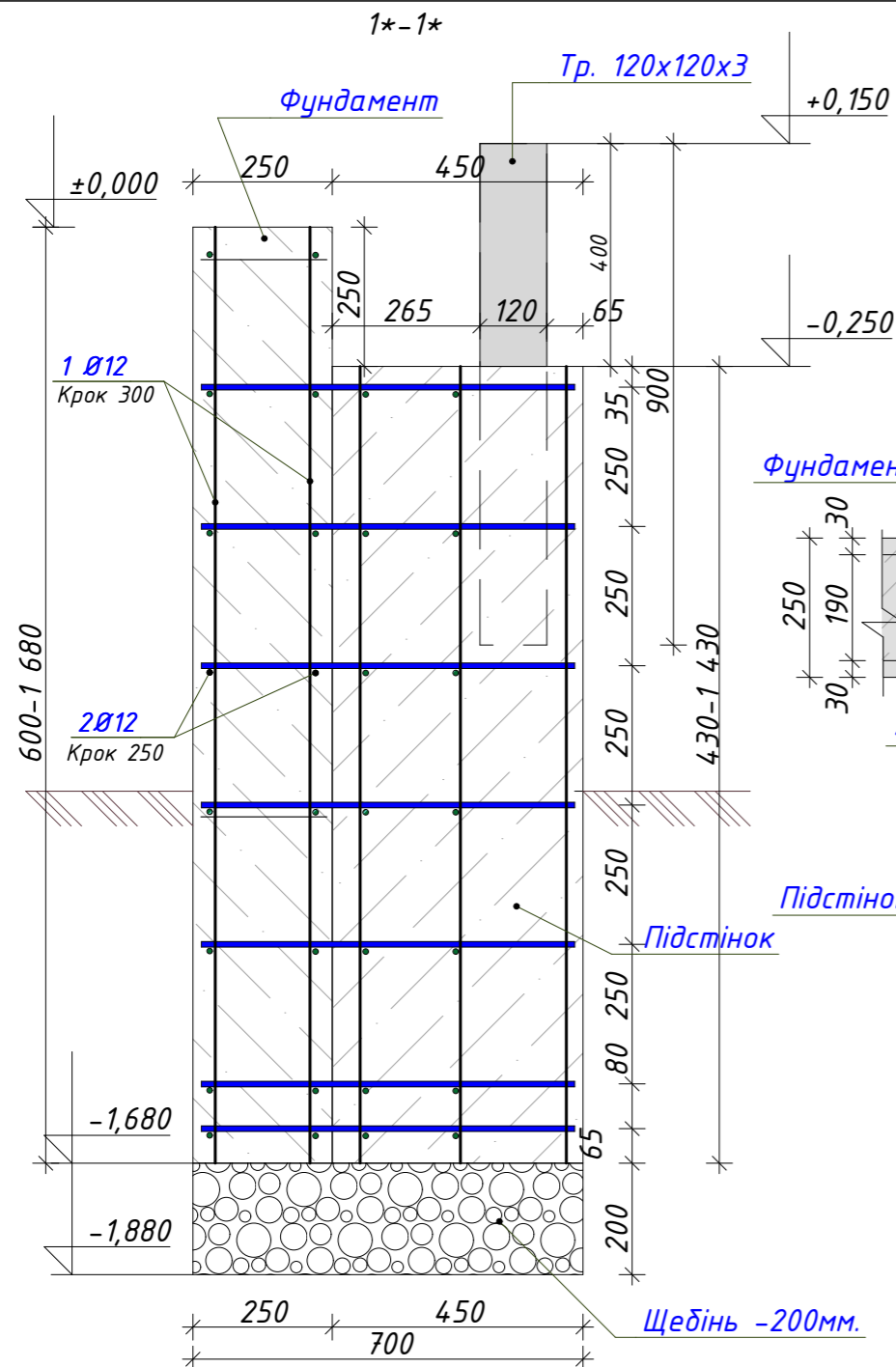
Всього стовбчиків - 5 шт.

| | | | | | |
|------|-------|------|--------|-------|------|
| изм. | к.уч. | лист | № док. | подп. | дата |
|------|-------|------|--------|-------|------|

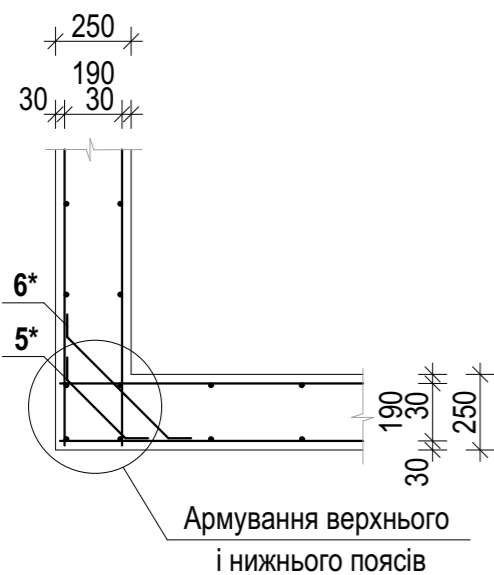
Схема армування Вид 1...Вид3;

лист

5



**Армування вузлів
Тип 1**



| Марк. | Вигляд |
|-------|--------|
| 4* | |
| 5* | |
| 6* | |

**Специфікація до схеми влаштування елементів
монолітної стрічки**

| Марка (поз.) | Позначення | Найменування | К-ть, шт. | Маса од. кг | Примітки |
|--------------|-----------------|--------------------------------|-----------|-------------|----------|
| Деталі | | | | | |
| 1 | ДСТУ 3760-2006 | D12 AIII, L= 262,0 м.п. | | 0.888 | 232,7 кг |
| 2* | ДСТУ 3760-2006 | D12 AIII, L= 310,0 м.п. | | 0.888 | 275,3 кг |
| 3* | ДСТУ 3760-2006 | D12 AIII, L=220 мм | 360 | 0.195 | 70,2 кг |
| 4* | ДСТУ 3760-2006 | D12 AIII, L=1544 мм | 35 | 1,371 | 48,0 кг |
| 5* | ДСТУ 3760-2006 | D12 AIII, L=570 мм | 16 | 0,51 | 8,2 кг |
| 6* | ДСТУ 3760-2006 | D12 AIII, L=780 мм | 16 | 0,693 | 11,1 кг |
| ЗД-1 | ГОСТ 30245-2003 | Тр. □120x120x3, L заг = 7800мм | 1 | 84,55 | 84,55 кг |
| Матеріали | | | | | |
| | | Бетон кл. В-20 | | | 8,16 м3 |
| | | Щебінь | | | 1,2 м3 |

| Марка елемента | Вироби арматурні | | Всього |
|-----------------|------------------|--------|--------|
| | Арматура класу | | |
| | A400С | | |
| | ДСТУ 3760-2006 | | |
| Подпорна стінка | D12 | Всього | |
| | 645,5 | 645,5 | 645,5 |
| + 5% | 32,5 | 32,5 | 32,5 |
| Всього | 678,0 | 678,0 | 678,0 |

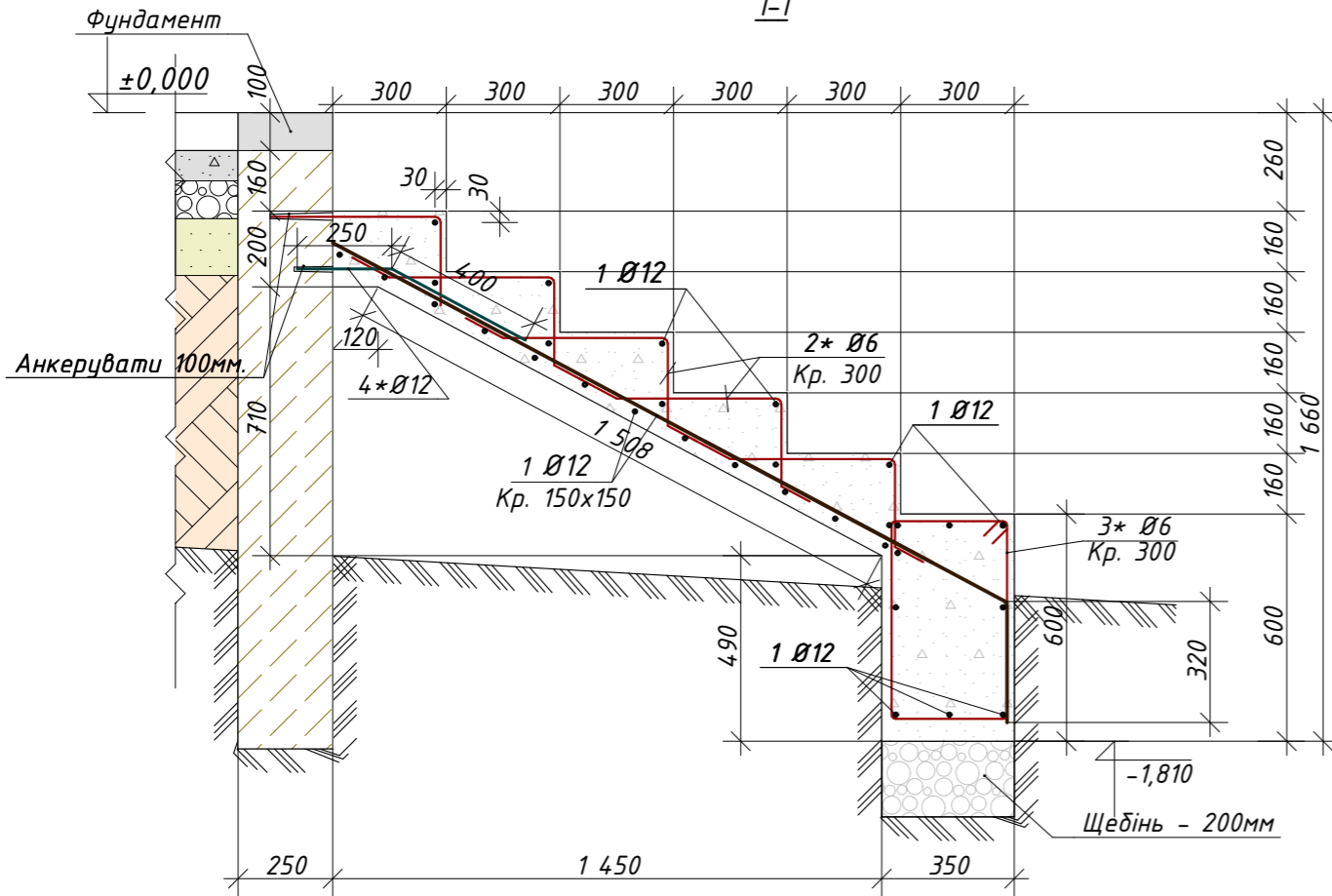
- Даний лист розглядати спільно з литами КЗ-2;
- В місцях перетину монолітних стрічок армування не переривати.
- Сполучення повздовжніх стрижнів арматури стрічки у всіх кутах виконати "по місцю", доводячи кінці цих стрижнів до протилежних граней.
- Арматурні стрижні стикувать по довжині в нахльостку. Довжину нахльоста прийняти не менше ніж 35d. Стикування арматурних стрижні розташовувати врозноряд.
- Сполучення арматурних стрижнів при збірці в просторові каркаси виконувати контактнo-точковою зваркою по ГОСТ 14098-85-К1-Кт або в'язальною проволокою D0.5мм на кожному сполученні.

| | | | | | |
|------|-------|------|--------|-------|------|
| изм. | к.уч. | лист | № док. | подп. | дата |
|------|-------|------|--------|-------|------|

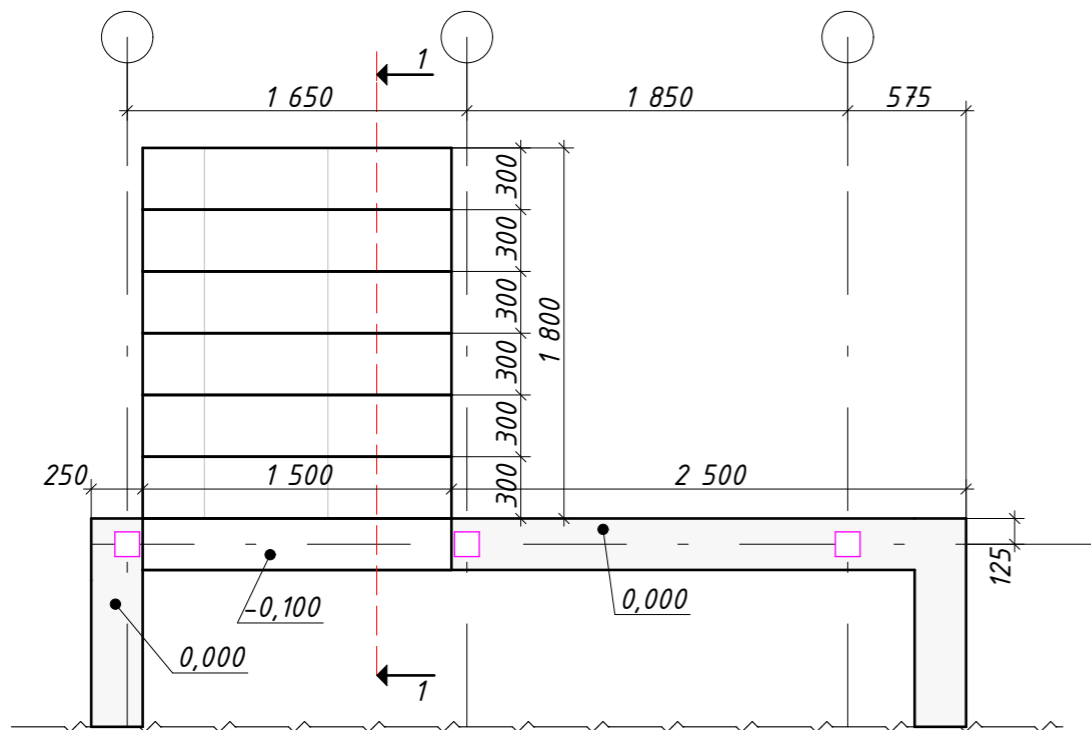
Схема армування; Специфікація;

Схема армування сходів

1-1



План



Специфікація до схеми влаштування елементів монолітної срічки

| Марка (поз.) | Позначення | Найменування | К-ть, шт. | Маса од. кг | Примітки |
|--------------|----------------|---------------------------------|-----------|-------------|----------|
| Деталі | | | | | |
| 1 | ДСТУ 3760:2006 | Ø12 А400С, L= 80,0м.п. | - | 0,888 | 71,1 кг |
| 2* | ДСТУ 3760:2006 | Ø6 А240С, L= 865 мм | 25 | 0.192 | 4,8 кг |
| 3* | ДСТУ 3760:2006 | Ø6 А240С, L= 1820 мм | 5 | 0,404 | 2,1 кг |
| 4* | ДСТУ 3760:2006 | Ø12 А400С, L= 650 мм | 12 | 0.577 | 6,9 кг |
| Матеріали | | | | | |
| | | Бетон кл. В-20 | | | 0,8 м3 |
| | | Щебінь, t=100мм. (фр 20...40мм) | | | 0,105 м3 |

Відомість деталей

| Марк. | Вигляд |
|-------|--------|
| 1* | |
| 2* | |
| 3* | |
| 4* | |

Відомість витрат сталі, кг

| Марка елемента | Вироби арматурні | | Всього |
|----------------|-------------------------|-------------------------|--------|
| | Арматура класу | | |
| | А240С ДСТУ 3760:2006 | А400С ДСТУ 3760:2006 | |
| Сходи | Ø6 | Ø12 | 84,9 |
| Разом | 6,9 | 78,0 | 84,9 |

* - витрати в'язального дроту прийняти по факту.
 ** - Витрати арматури приведені без врахування порізки (Витрати на розкрой / відходи 5...10%)

| изм. | к.уч. | лист | № док. | подп. | дата |
|------|-------|------|--------|-------|------|
| | | | | | |

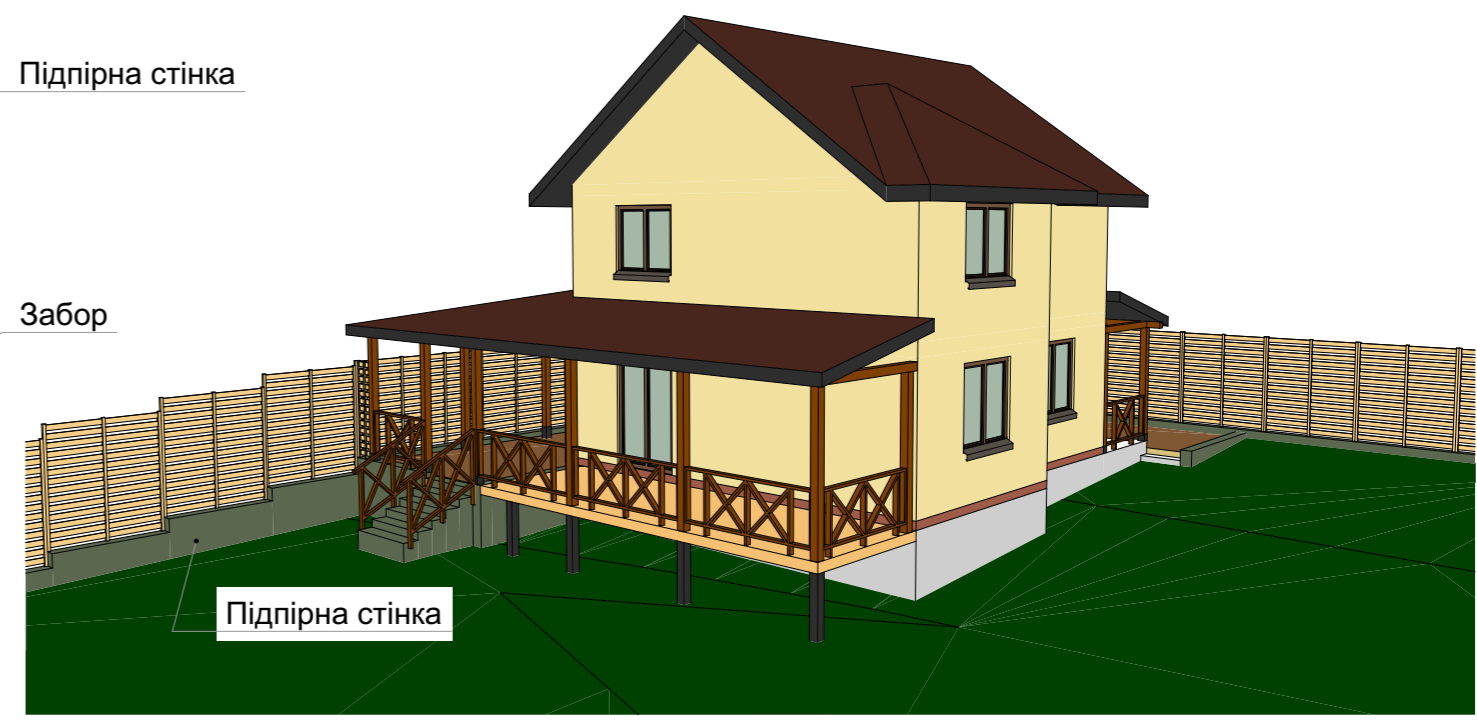
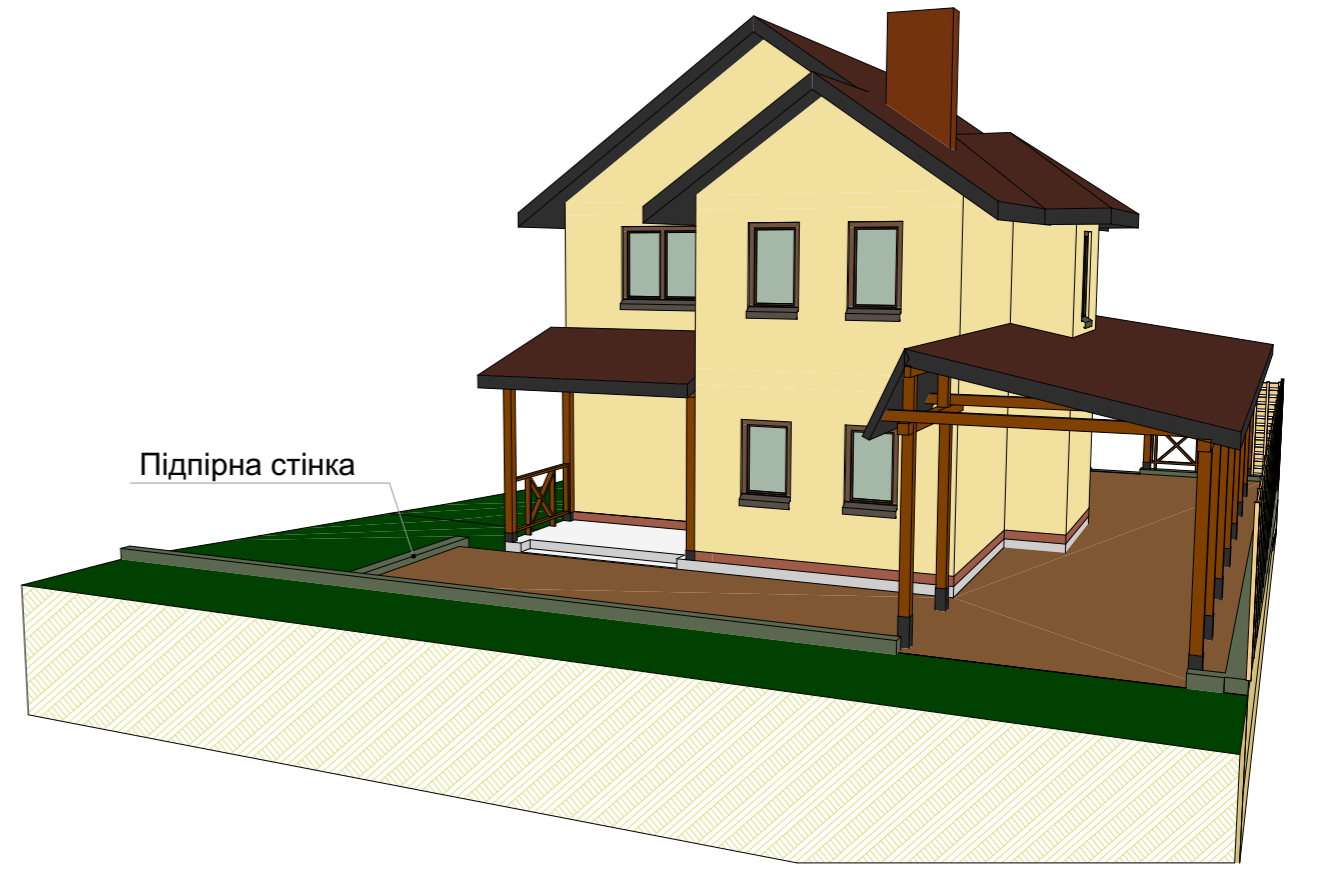
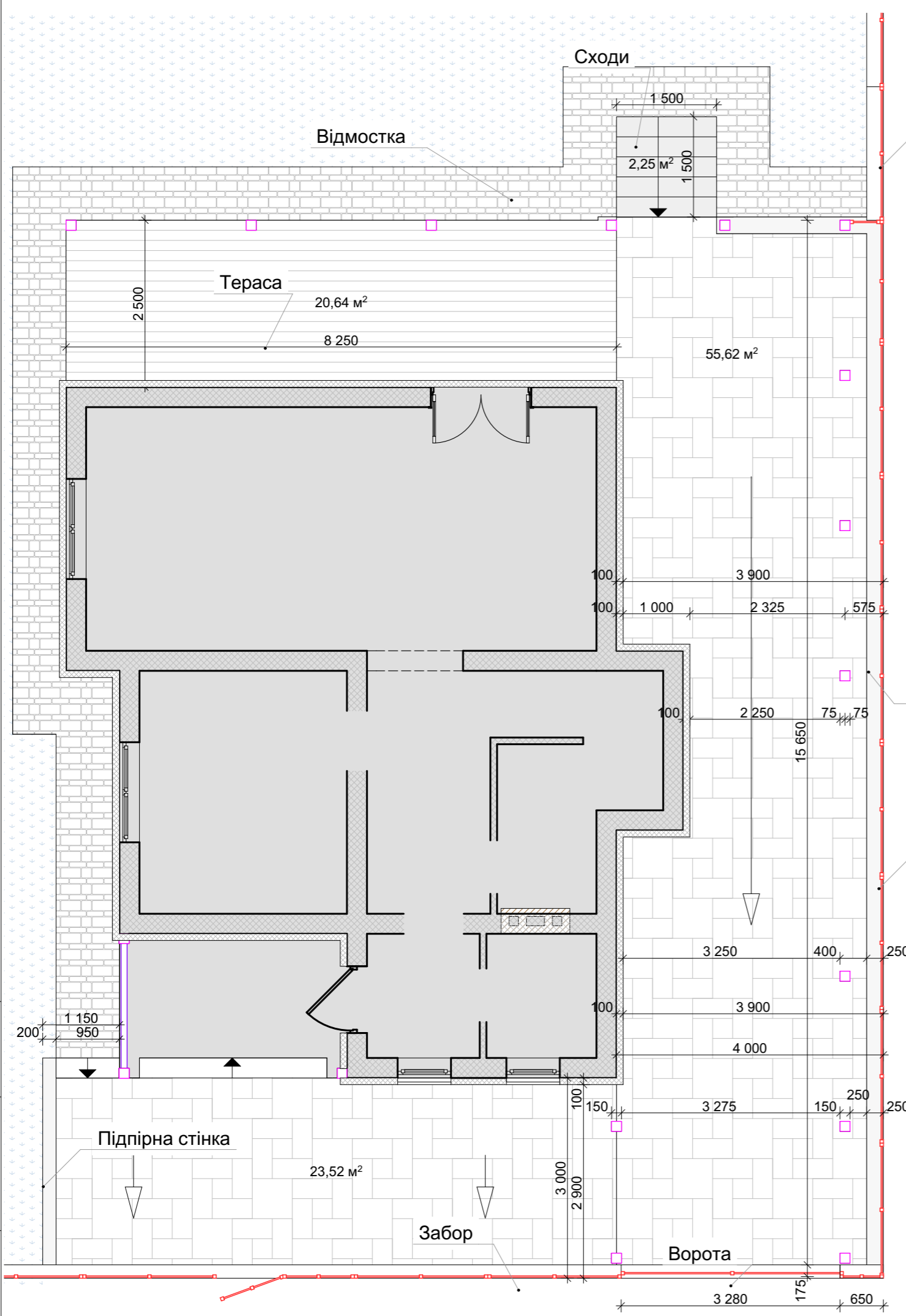
Схема армування сходів ;
 Специфікація;

*ІНДИВІДУАЛЬНИЙ ПРОЕКТ ЖИТЛОВОГО
БУДИНКУ*

*КД (Конструкції дерев'яні)
Прибудова до будинку*

КИЇВ 2017

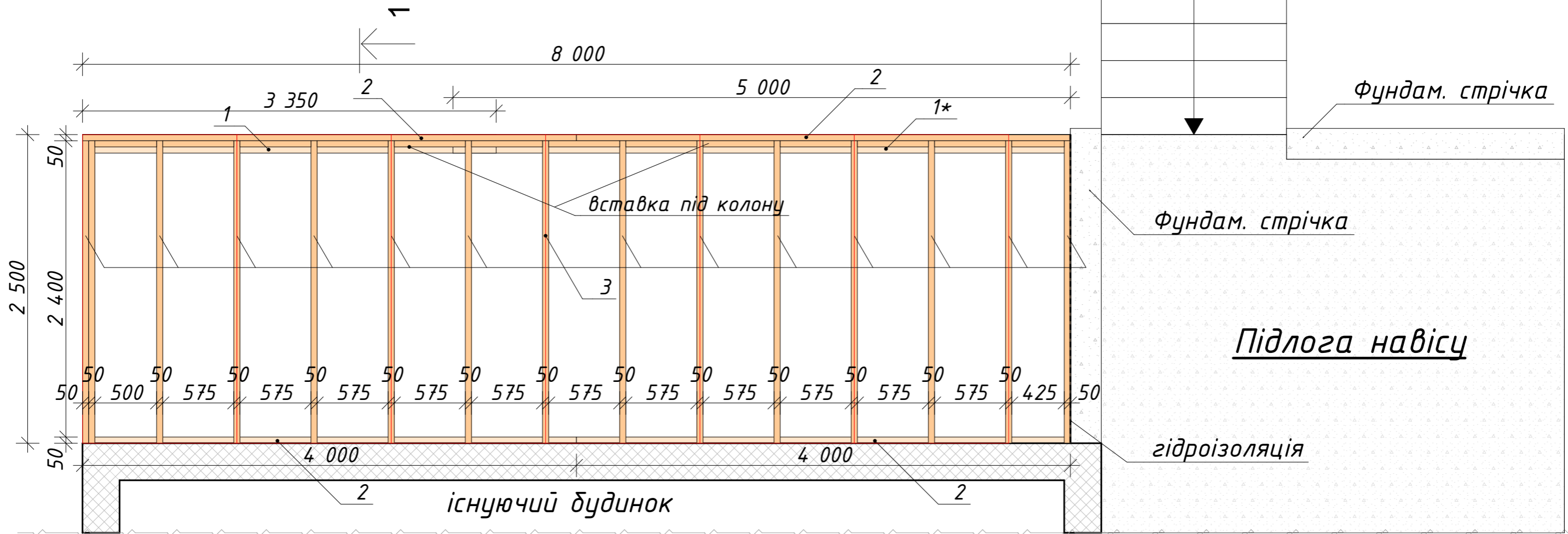
АХ-63 (Прибудова)



| изм. | к.уч. | лист | № док. | подп. | дата |
|------|-------|------|--------|-------|------|
| | | | | | |

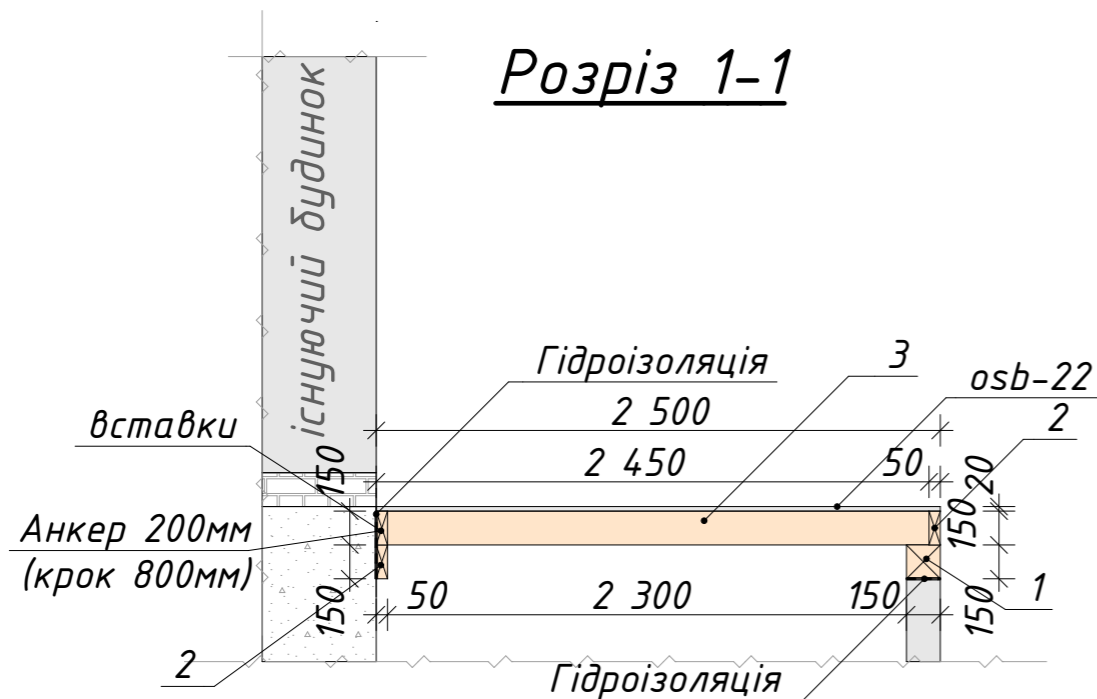
План добудови. Перспектива

План влаштування підлоги тераси



Примітка: в місцях з'єднання дерева та з/б конструкцій виконати гідроізоляція

Розріз 1-1

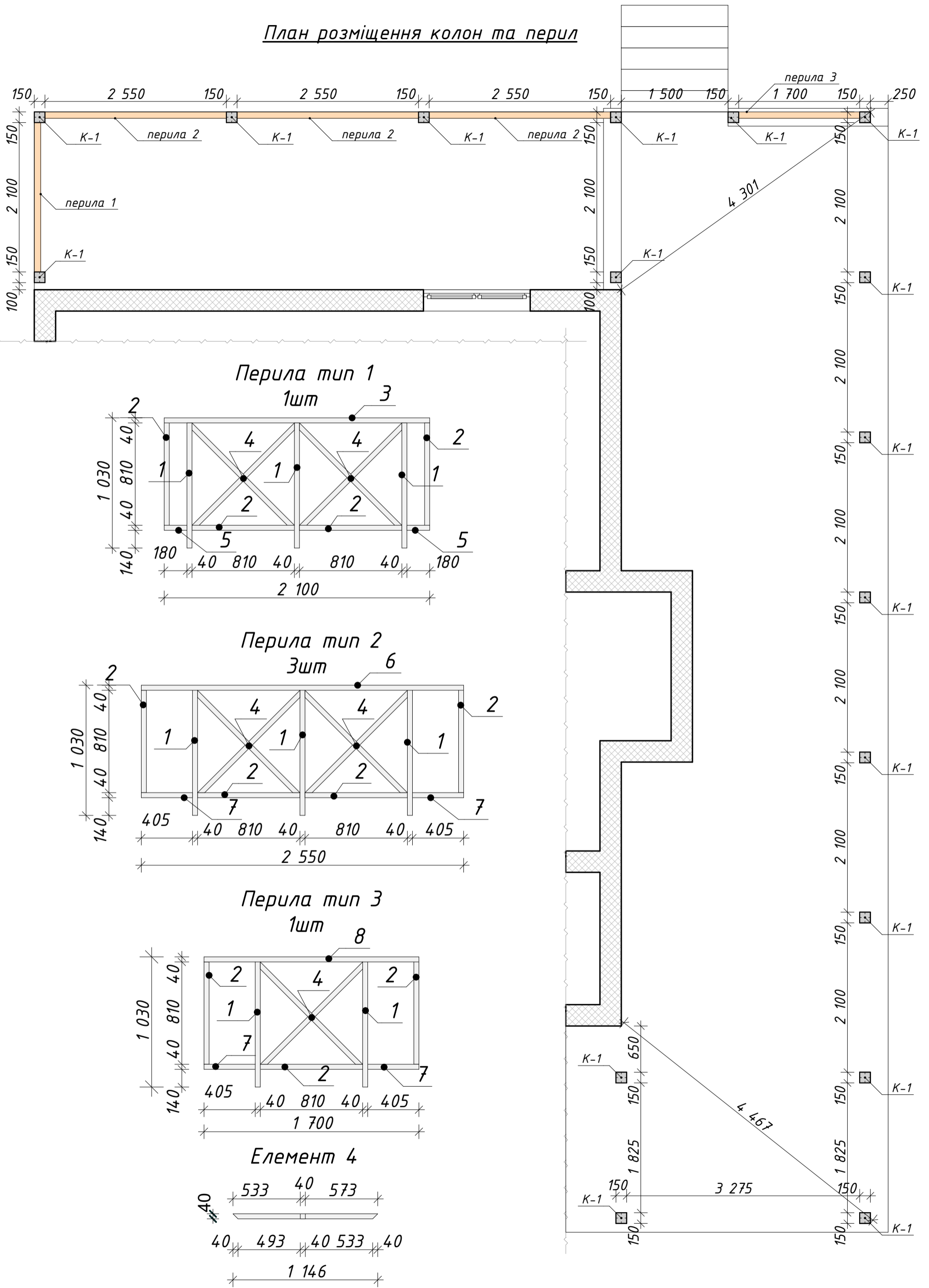


Специфікація елементів на підлогу тераси

| Маркування | Розміри | | Довжина | К-ть | Всього, п.м |
|----------------|---------|--------|---------|--------|-------------|
| | Товщина | Ширина | | | |
| 1 | 150 | 150 | 3350 | 1 | 3,35 |
| 1* | 150 | 150 | 5000 | 1 | 5,00 |
| 2 | 150 | 50 | 4000 | 4 | 16,00 |
| 3 | 150 | 50 | 2450 | 15 | 36,75 |
| Вставки (міра) | 150 | 50 | 9300 | 2 | 18,60 |
| Всього 150x150 | | | | | 8,35 |
| Всього 150x50 | | | | | 71,35 |
| osb-22 | | | | 20 м2 | |
| Анкер 200 | | | | 10 шт. | |
| Гідроізоляція | | | | 3 м2 | |

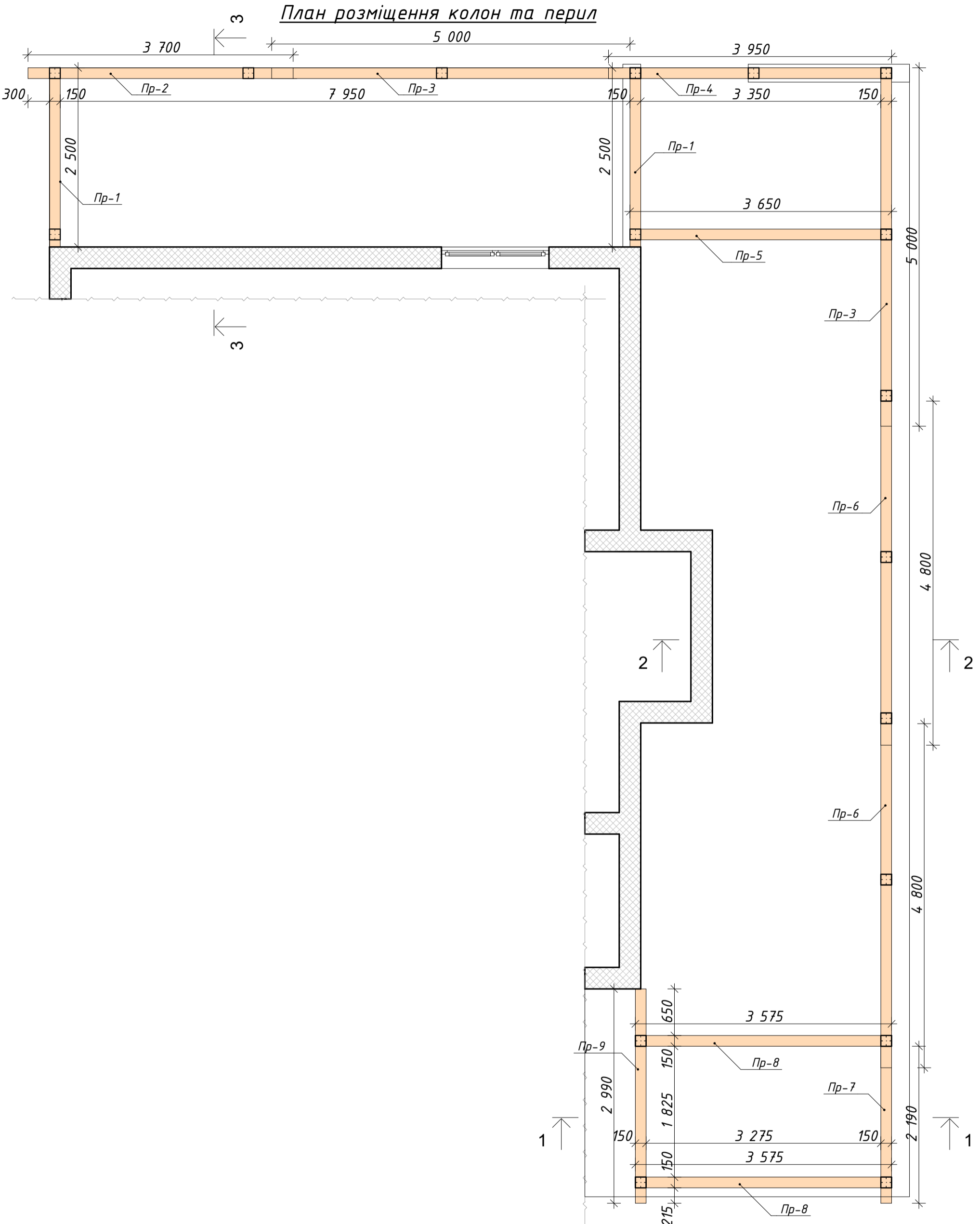
| | | | | | |
|------|-------|------|--------|-------|------|
| изм. | к.уч. | лист | № док. | подп. | дата |
|------|-------|------|--------|-------|------|

План розміщення колон та перил



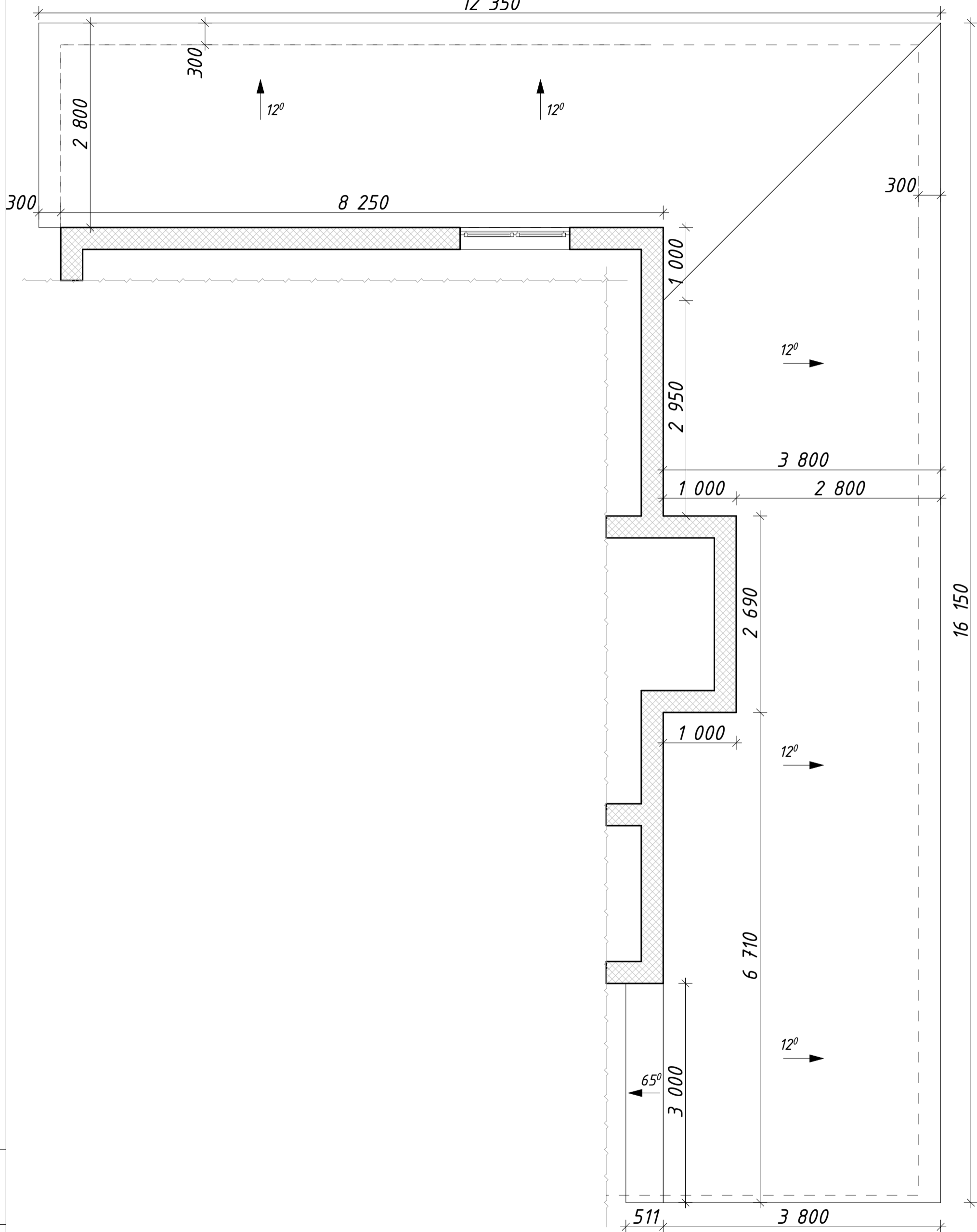
| | | | | | |
|------|-------|------|--------|-------|------|
| изм. | к.уч. | лист | № док. | подп. | дата |
| | | | | | |

План розміщення колон та перил

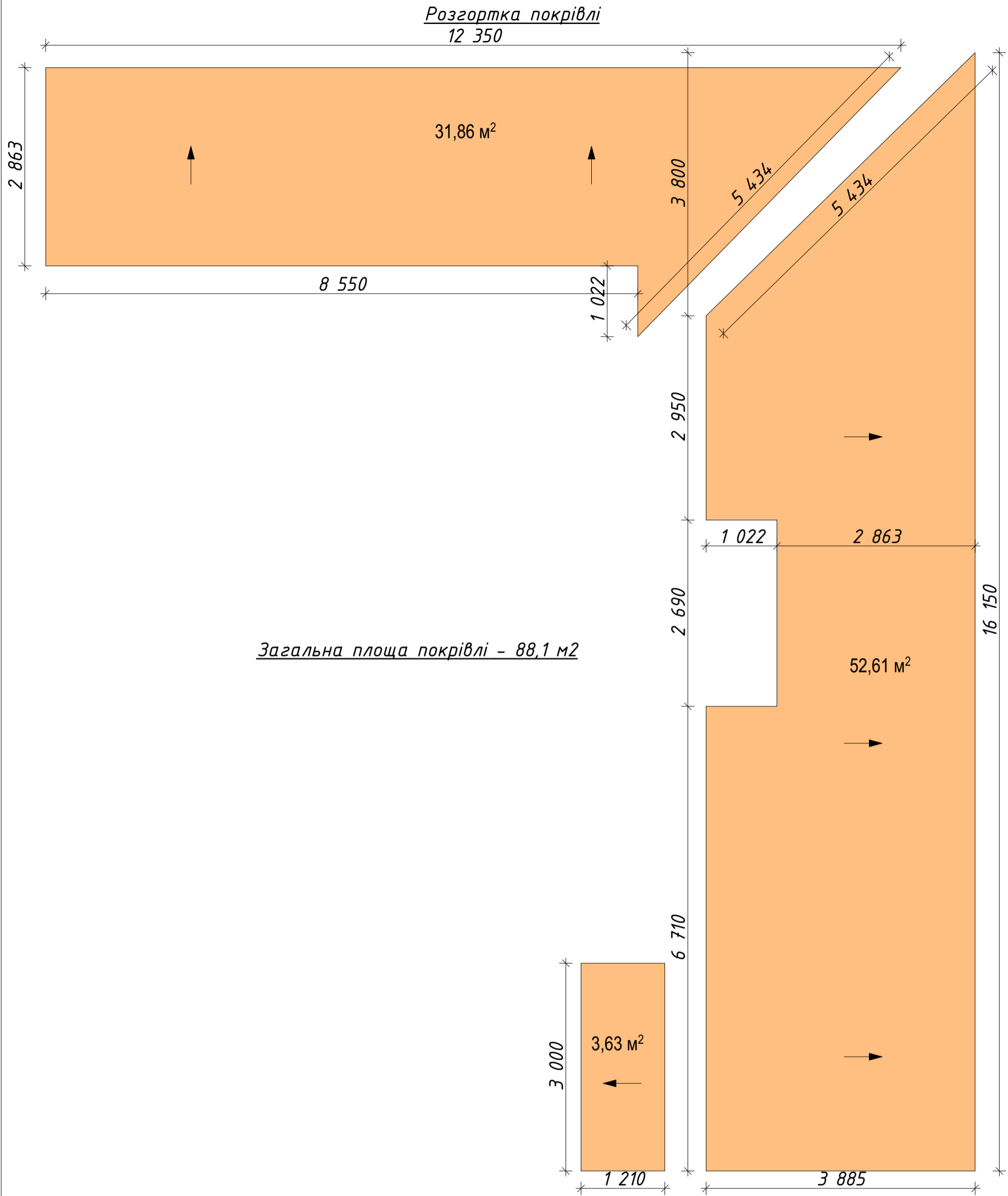


| | | | | | |
|------|-------|------|--------|-------|------|
| изм. | к.уч. | лист | № док. | подп. | дата |
| | | | | | |

План покрівлі
12 350



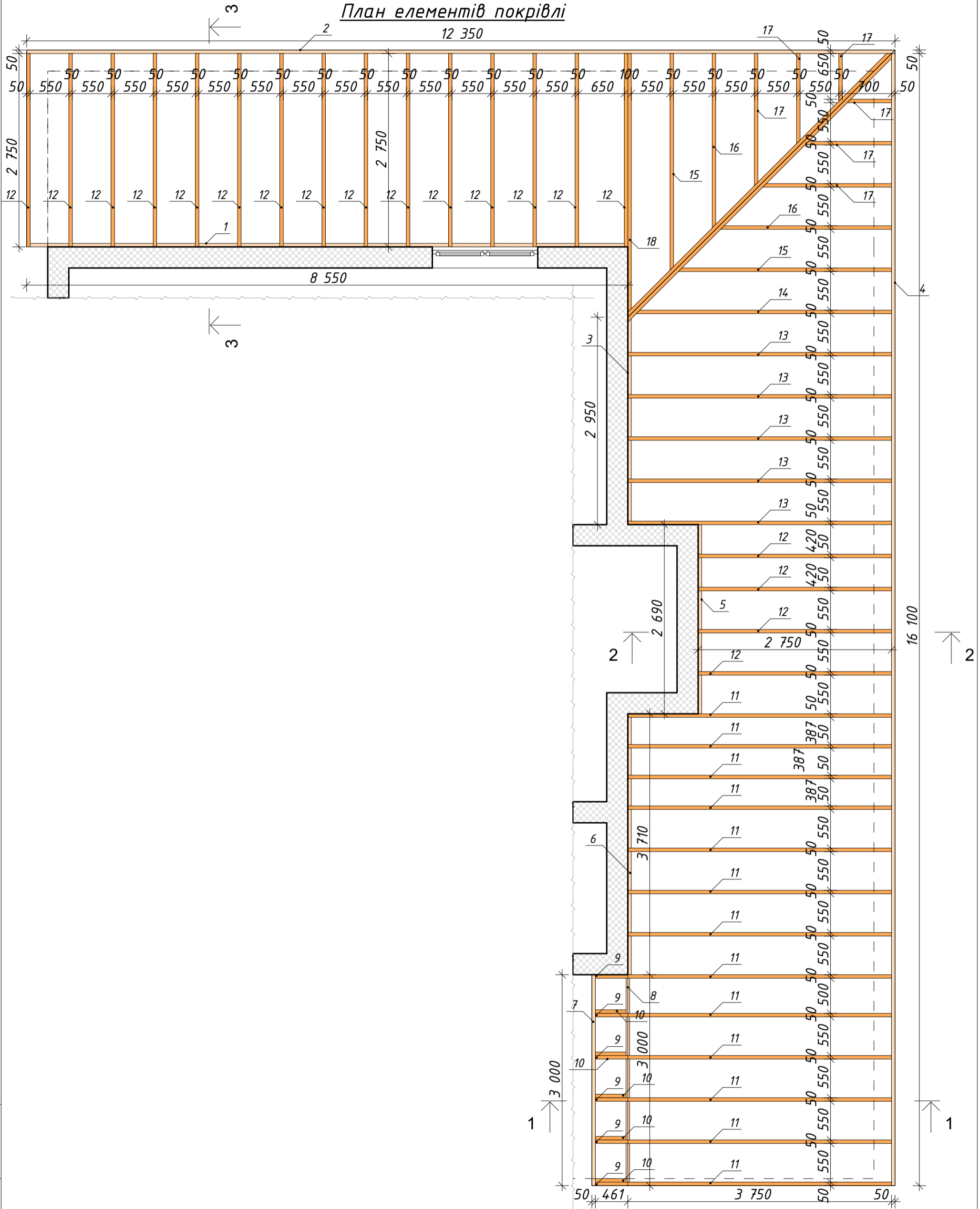
| | | | | | |
|------|-------|------|--------|-------|------|
| изм. | к.уч. | лист | № док. | подп. | дата |
| | | | | | |



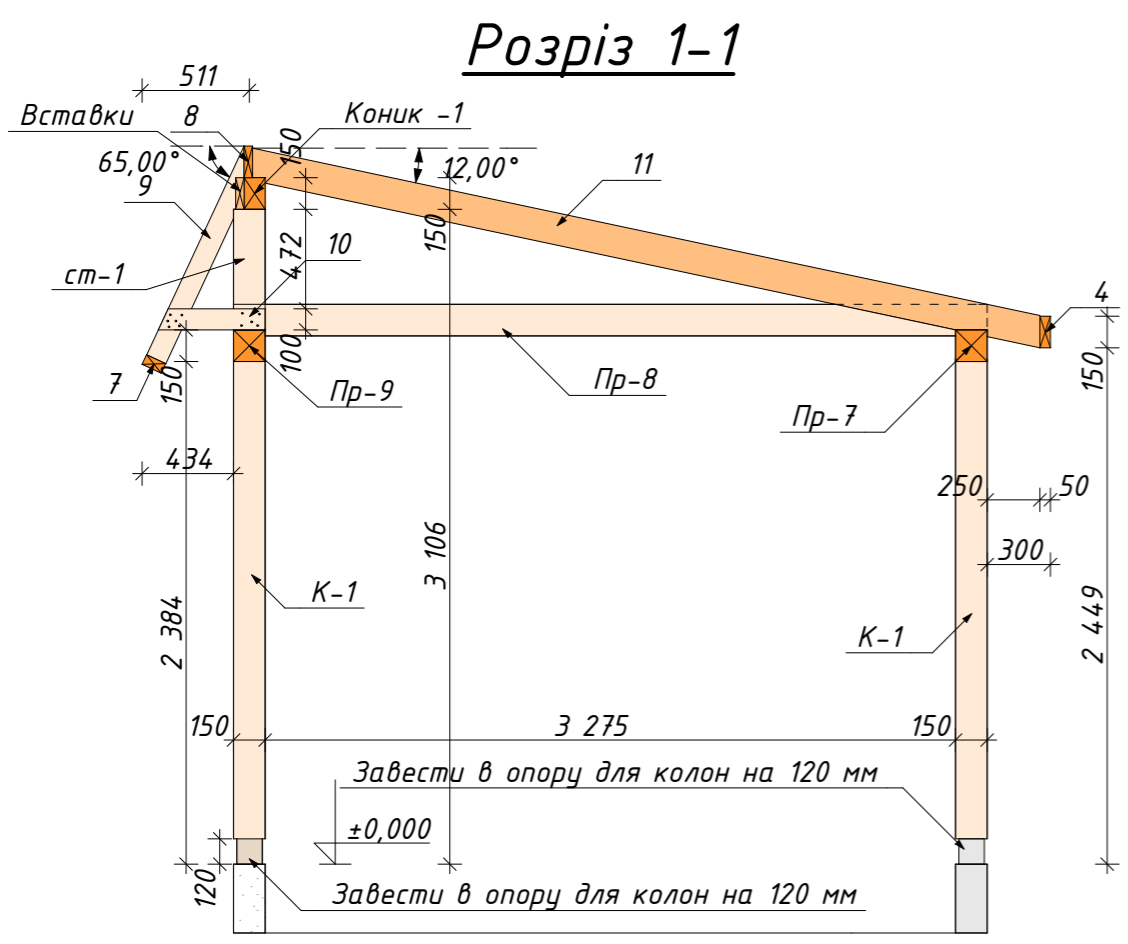
| |
|--|
| |
| |
| |
| |
| |
| |

| | | | | | |
|------|-------|------|--------|-------|------|
| | | | | | |
| | | | | | |
| изм. | к.уч. | лист | № док. | подп. | дата |

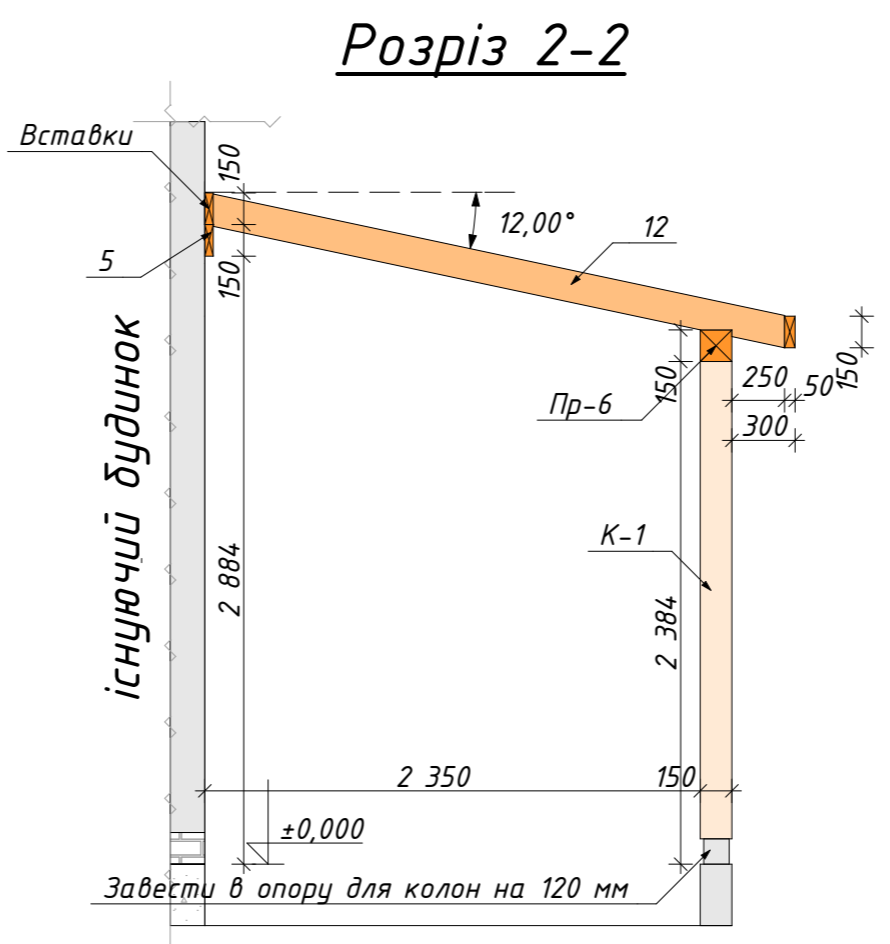
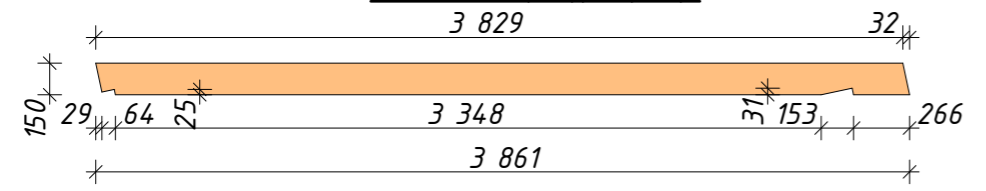
План елементів покрівлі



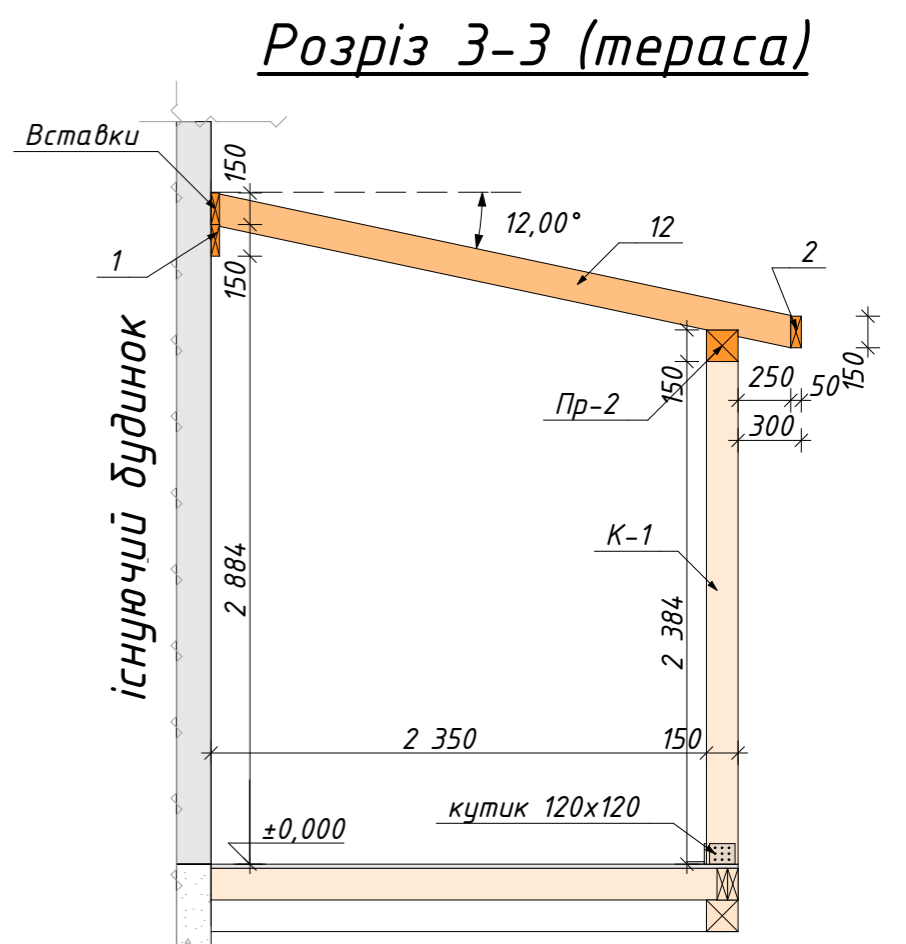
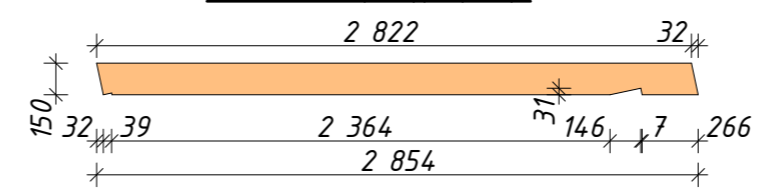
| | | | | | |
|------|-------|------|--------|-------|------|
| изм. | к.уч. | лист | № док. | подп. | дата |
| | | | | | |



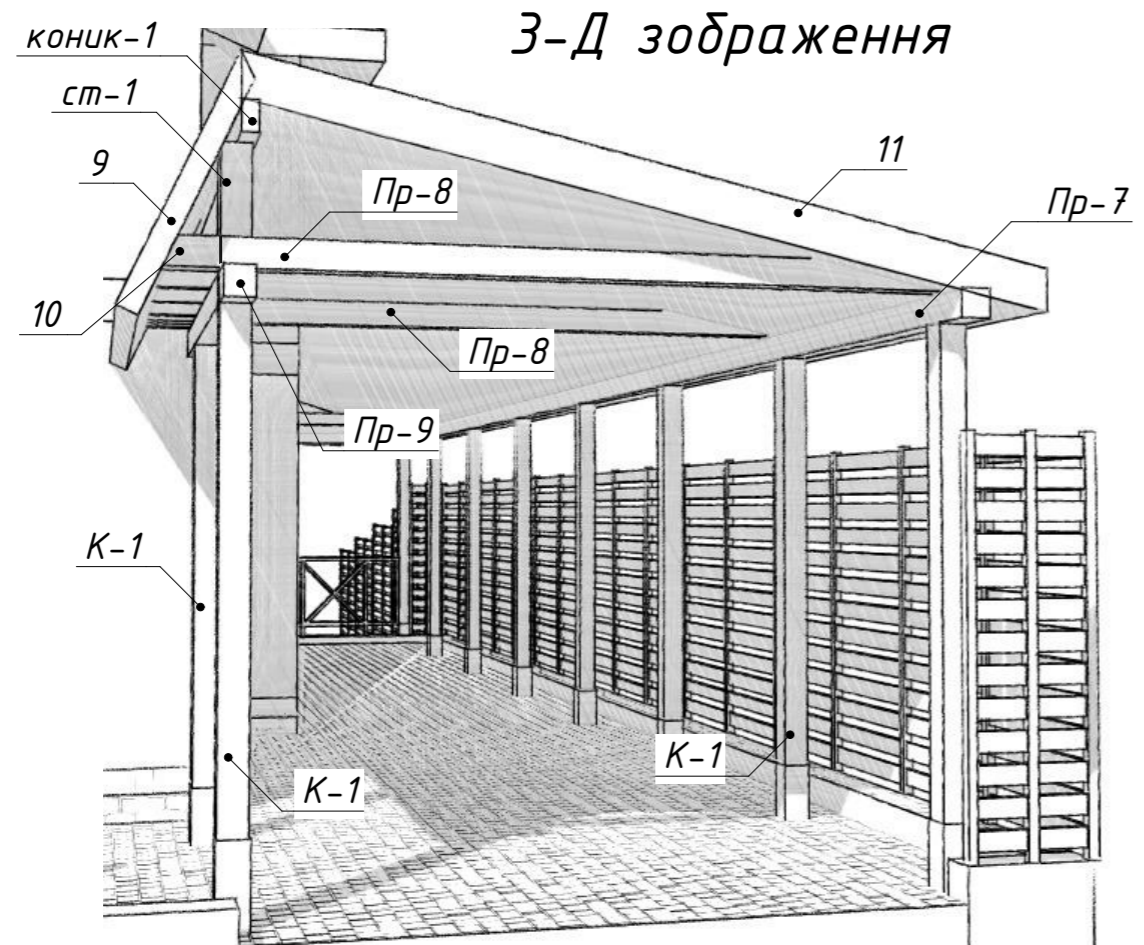
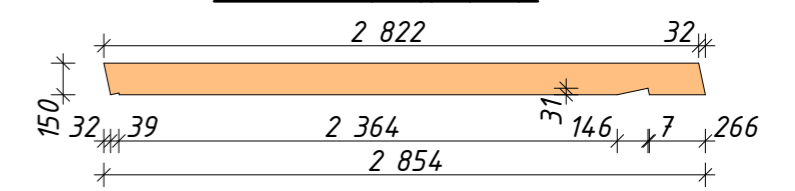
Елемент 11 (13 шт.)



Елемент 12 (4 шт.)



Елемент 12 (4 шт.)



3-Д зображення

| | | | | | |
|------|-------|------|--------|-------|------|
| изм. | к.уч. | лист | № док. | подп. | дата |
| | | | | | |

| Специфікація елементів на прибудову | | | | | |
|--|---------|--------|---------|---------|-------------|
| Маркування | Розміри | | Довжина | К-ть | Всього, п.м |
| | Товщина | Ширина | | | |
| К1 | 150 | 150 | 2450 | 17 | 41,65 |
| Пр-1 | 150 | 150 | 2500 | 2 | 5,00 |
| Пр-2 | 150 | 150 | 3700 | 1 | 3,70 |
| Пр-3 | 150 | 150 | 5000 | 2 | 10,00 |
| Пр-4 | 150 | 150 | 3950 | 1 | 3,95 |
| Пр-5 | 150 | 150 | 3650 | 1 | 3,65 |
| Пр-6 | 150 | 150 | 4800 | 2 | 9,60 |
| Пр-7 | 150 | 150 | 2190 | 1 | 2,19 |
| Пр-8 | 150 | 150 | 3575 | 2 | 7,15 |
| Пр-9 | 150 | 150 | 2990 | 1 | 2,99 |
| Всього 150x150 | | | | | 89,88 |
| Опора для колони | | | | 13 | |
| Хім. Анкер | | | | 5(тюд.) | |
| Куттик 120x120 | | | | 10 шт. | |

| Специфікація елементів на покрівлю | | | | | |
|---|---------|--------|---------|------|-------------|
| Маркування | Розміри | | Довжина | К-ть | Всього, п.м |
| | Товщина | Ширина | | | |
| 1 | 150 | 50 | 8550 | 1 | 8,55 |
| 2 | 150 | 50 | 12350 | 1 | 12,35 |
| 3 | 150 | 50 | 2950 | 1 | 2,95 |
| 4 | 150 | 50 | 16100 | 1 | 16,10 |
| 5 | 150 | 50 | 2690 | 1 | 2,69 |
| 6 | 150 | 50 | 3710 | 1 | 3,71 |
| 7 | 100 | 50 | 3000 | 1 | 3,00 |
| 8 | 150 | 50 | 3000 | 1 | 3,00 |
| 9 | 100 | 50 | 1095 | 6 | 6,57 |
| 10 | 100 | 50 | 506 | 6 | 3,04 |
| 11 | 150 | 50 | 3861 | 13 | 50,19 |
| 12 | 150 | 50 | 2854 | 19 | 54,23 |
| 13 | 150 | 50 | 3861 | 5 | 19,31 |
| 14 | 150 | 50 | 3800 | 1 | 3,80 |
| 15 | 150 | 50 | 3600 | 2 | 7,20 |
| 16 | 150 | 50 | 2490 | 2 | 4,98 |
| 17 | 150 | 50 | 2300 | 2 | 4,60 |
| 18 | 150 | 50 | 3950 | 1 | 3,95 |
| Вставки | 150 | 50 | 21000 | 1 | 21,00 |
| Всього 150x50 | | | | | 218,60 |
| Всього 100x50 | | | | | 12,61 |
| Площа покрівлі | | | | | 88,1 м2 |
| Паробар'єр +15% | | | | | 101,315 м2 |
| Обрешітка | 60 | 40 | | | 295 м.п. |
| Контррейка | 20 | 40 | | | 195 м.п. |

| Специфікація елементів на перила | | | | | |
|---|---------|--------|---------|------|-------------|
| Маркування | Розміри | | Довжина | К-ть | Всього, п.м |
| | Товщина | Ширина | | | |
| Перила | | | | | |
| 1 | 40 | 90 | 990 | 14 | 13,86 |
| 2 | 40 | 90 | 810 | 19 | 15,39 |
| 3 | 40 | 90 | 2100 | 1 | 2,10 |
| 4 | 40 | 90 | 1146 | 18 | 20,63 |
| 5 | 40 | 90 | 180 | 2 | 0,36 |
| 6 | 40 | 90 | 2550 | 3 | 7,65 |
| 7 | 40 | 90 | 405 | 8 | 3,24 |
| 8 | 40 | 90 | 1700 | 1 | 1,70 |
| Всього 40x90 | | | | | 64,93 |

| | | | | | |
|------|-------|------|--------|-------|------|
| изм. | к.уч. | лист | № док. | подп. | дата |
|------|-------|------|--------|-------|------|